




DuraSystem®

| | |
|------------------------------|---|
| Monteringsanvisning | WC-element, luktabsorbering, sensorstyrd spolning |
| Monteringsanvisning | WC element, luktafsug, hygieneskyl |
| Asennusohje | WC-elementti, hajunpoisto, hygieniahuuhtelu |
| Monteringsvejledning | WC-element, lugtudsugning, hygiejneskyl |
| Mounting instructions | Toilet frame, odour extraction, hygienic flush |

| | | | | |
|---|--|---|-----------------------------------|----|
|  | Viktig information |  | Elinstallation | 4 |
| | Viktig informasjon | | Elektroinstallasjon | 8 |
| | Tärkeitä ohjeita | | Sähköasennus | 12 |
| | Vigtige henvisninger | | Elinstallation Viktig informasjon | 16 |
| | Important information | | Electrical installation | 18 |
|  | Montering, Montering, Asennus, Montering, Installation | | | 20 |



Viktig information

Monteringsanvisningen utgör en del av Duravit-produkten och måste alltid läsas igenom noga före monteringen.

Målgrupp och behörighet

WC-elementet får endast monteras av kvalificerade VVS-installatörer. Elinstallationen får bara göras av utbildade elinstallatörer.

Förklaring till signalord och symboler



FARA

Beskriver en farlig situation som kommer att leda till döden eller till bestående skador om den inte undviks.



Hänvisning till **monteringsanvisning** i det här kapitlet



Hänvisning till kapitlet **Elinstallation**



Hänvisning till vidare **anvisningar**



Kallvatten



Vatteninstallation



Uppmaning till täthetskontroll

> En handling krävs

Säkerhetsanvisningar

Livsfara p.g.a. elstötar

Kontakt med ström leder till elchock.

> Utför elinstallationen i enlighet med nationella, europeiska och internationella riktlinjer och standarder.

Produkt- och/eller sakskador

Överträdelse av lokala samt nationella föreskrifter och normer kan orsaka skador på produkten och/eller sakskador.

> Följ ovillkorligen gällande normer och lokala installationsföreskrifter.

Före montering

> Kontrollera väggens bärförmåga.
> Läs noga igenom databladet om förinstallation. Gå in på www.pro.duravit.se för att ladda ner dem.

Monteringsanvisningar

9 + 10 Tätningsskruvar med silikon

24 + 25 > Fäst endast skruvarna i massiva konstruktioner.
> Täta alla skruvar med silikon eller liknande.

11 + 18 Beakta avloppets läge

När höjden på WC-elementet ställs in enligt referenshöjdens markering ligger avloppets höjd på 240 mm.

WC-elementets höjd kan anpassas individuellt:

> Ställ in höjden på WC-elementet utifrån avloppets läge, se den tekniska ritningen för WC:n.

19 Nedre väggförankringar

> Installera nedre väggförankringar om det inte går att säkra toalettramen i golvet.

21 Nedre väggförankringar

> Säkra nedre väggförankringar på ramen på lägsta möjliga position.

34 Anslut WC-elementet till ventilationen

> Anslut WC-elementet enligt specifikationerna på ventilationssystemet.

38 Ansluta cisternen

> Anslut vatten med en lämplig adapter (ingår inte i leveransomfattningen).

40 SensoWash® WC-sits med hygiendus (tillval)

Duravit rekommenderar att göra förinstallationer för en senare montering av WC-sits med hygiendus.

41 Installera vattenförsörjning för SensoWash® WC-sits med hygiendus (tillval)

Vattenförsörjningen kan ske via en fast vatteninstallation eller efteråt via tomröret för vatteninstallation i cisternen.

Fast vatteninstallation:

> Montera förinstallationssats #005072 0000.

Vattenanslutning över cisternen:

> Montera anslutningssats #100691 0000/
#100731 0000.

47 Beakta väggens bärförmåga

> Läs noga igenom databladet om förinstallation.



Viktig information

Säker Vatteninstallation

Denna produkt är anpassad till branschregler Säker Vatteninstallation.

Leverantören garanterar produktens funktion om branschreglerna och produktens monteringsanvisning följs.

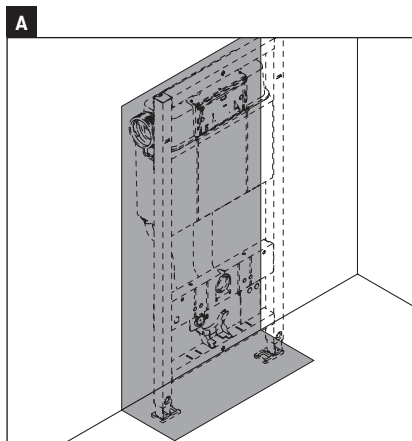
Förutsättningar Installationsregler Säker Vatteninstallation, PER, GVK samt BBR´s regler för våtutrymme ska alltid efterföljas.

Vid montering av installationsvägg ska det alltid användas typgodkända rör och komponenter.

Installation

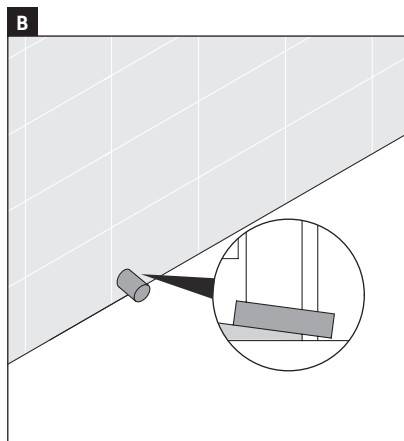
Tätning vägg och golv (diagram A)

- > Se till att tätningsmaterial finns på vägg och golv bakom cisternen enligt bestämmelserna.



Dränering

- > Sätt ett hål för dränering på lägsta möjliga position i installationsväggen (diagram B).
- > Se till att golvet vid installationsväggen har en vinkel som leder läckande vatten ut genom dräneringshålet.
- > Se till att vatten från den våta zonen inte kan ledas tillbaka till installationsväggen.





Einstallation



Strömförsörjning
Max. märkeffekt
Avsäkring
RCD

100-240 V, 50-60 Hz

10 W

$I_N = 16 A$

$I_{\Delta N} \leq 30 mA$



FARA

Livsfara p.g.a. elstötar

- > Bryt strömtillförseln till elektriska komponenter före installationen.
- > Kontrollera om alla komponenter är spänningsfria.
- > Förhindra att strömtillförseln slås på av misstag.

42 Installera strömförsörjning för SensoWash® WC-sits med hygiendus (tillval)

- > Installera strömledningen enligt anvisningarna för SensoWash®.
- > Skapa spänningsförsörjning först när WC-sits med hygiendus monterats.

43 Förinstallation/planering

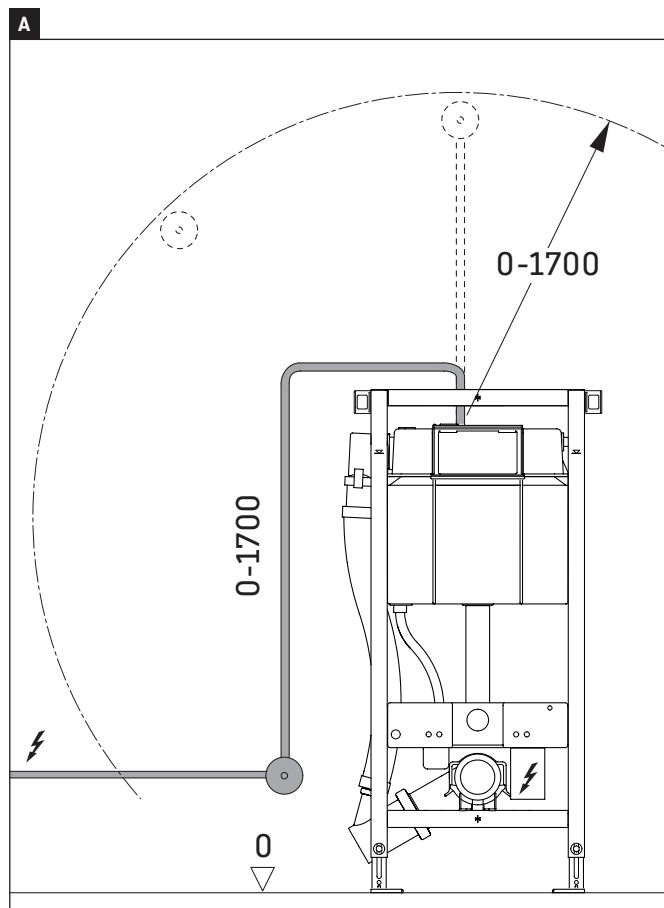
- > Ta hänsyn till placeringen av inbyggnadsdosa:
 - innanför 1700 mm (grafik A)
 - utanför skyddszonerna 0 – 2 (grafik B)
- > Dra en fast matarledning dit för strömförsörjning:
 - anslut via separat säkring och jordfelsbrytare (RCD)
 - anslut via allpolig huvudströmbrytare utanför skyddszonerna 0 – 2 (grafik B)

48 – 52 Installera inbyggnadssats

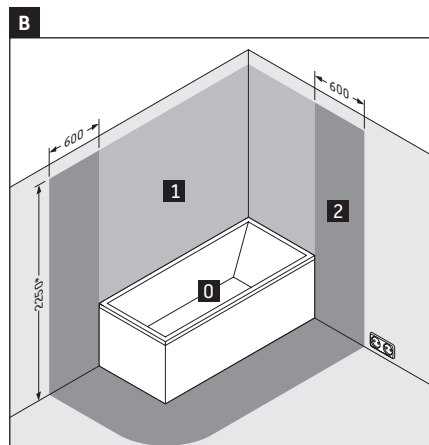
- > Placera inbyggnadssats på avsedd punkt.

64 – 67 Anslut WC-element

- > Anslut matarledningen till transformator.



Skyddszoner enligt DIN VDE 0100-701



* eller höjden på det högst placerade fasta duschhuvudet/vattenutloppet; beroende på vilket som sitter högst



Viktig informasjon

Monteringsveiledningen er en del av Duravit-produktet og må leses grundig før montering.

Målgruppe og kvalifikasjon

WC elementet skal kun monteres av faglærte VVS-montører. Elinstallasjonen skal kun foretas av utdannede elektrikere.

Forklaring av signalord og symboler



Beskriver en farlig situasjon som kan føre til død eller alvorlige personskader hvis den ikke unngås.



Henvisning til **monteringstips** i dette kapitlet



Henvisning til kapitlet **Elinstallasjonen**



Henvisning til videre **veiledning**



Kaldt vann



Vanninstallasjon



Kontroller tetthet

> Handling er påkrevd

Sikkerhetshenvisninger

Livsfare – elektrisk støt!

Kontakt med strøm fører til elektrisk støt.

> Gjennomfør den elektriske installasjonen i henhold til nasjonale, europeiske og internasjonale retningslinjer og normer.

Produktskader og/eller materielle skader

Brudd på lokale samt landsspesifikke forskrifter og normer kan forårsake skader på produktet og/eller materielle skader.

> Installasjonsforskrifter fra lokale leverandører og nasjonale standarder skal alltid overholdes.

Før montering

> Kontroller bæreevnen til veggen.
> Les databladene for forinstallasjon. Disse kan du laste ned fra Internett på pro.duravit.no.

Monteringsanvisninger

9 + 10 Tetningsskruer med silikon

24 + 25 > Skruene skal kun festes i fast konstruksjonsmateriale.
> Alle skruene må tettes med silikon eller tilsvarende stoff.

11 + 18 Vær oppmerksom på posisjonen til utløpet

Når høyden på WC elementet blir stilt inn på referansemerket, er høyden til utløpet 240 mm. Høyden på WC elementet kan tilpasses individuelt:
> Still inn høyden på WC elementet ved hjelp av posisjonen til utløpet i samsvar med den tekniske tegningen av toalettet.

19 Nedre veggforankringer

> Monter nedre veggforankringer hvis det ikke er mulig å feste toaletttrammen i gulvet.

21 Nedre veggforankringer

> Sikre de nedre veggforankringene på rammen på lavest mulig stilling.

34 Avtrekk fra sisternen

> Koble WC elementet til ventilasjonsanlegget i henhold til spesifikasjonene.

38 Koble til sisternen

> Koble til vannet ved å bruke en egnet adapter (følger ikke med).

40 SensoWash® dusjtoalett (valgfritt)

Duravit anbefaler å gjennomføre forinstallasjonene for en senere montering av dusjtoalettet.

41 Installere vannforsyning for SensoWash® dusjtoalett (valgfritt)

Vannforsyningen kan realiseres via en fast vanninstallasjon eller senere via tomrøret til sisternens vanninstallasjon.

Fast vanninstallasjon:

> Monter forinstallasjonssett #005072 0000.

Vanntilkobling via sisterne:

> Monter tilkoblingssett #100691 0000/
#100731 0000.

47 Vær oppmerksom på bæreevnen til veggen

> Les databladene for forinstallasjon.

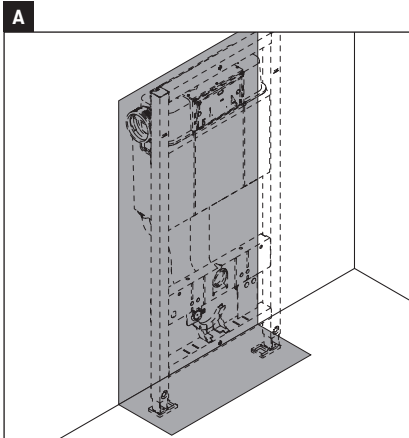


Viktig informasjon

Installering

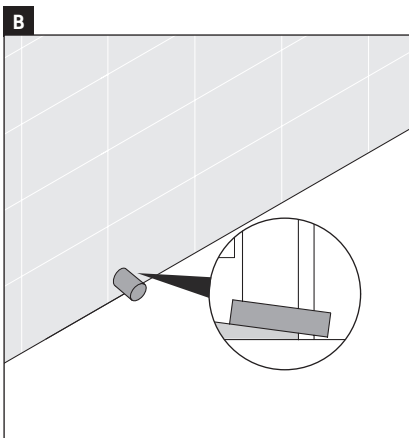
Tette vegg og gulv (diagram A)

- > Pass på at tetningsmaterialet påføres på vegg og gulv bak sisternen i henhold til gjeldende forskrifter.



Drenering

- > Plasser et dreneringshull lavest mulig på monteringsveggen (diagram B).
- > Påse at gulvet ved monteringsveggen heller slik at vannet renner ut dreneringshullet.
- > Påse at vann fra våtsonen ikke kan renne tilbake til monteringsveggen.





Einstallasjon



Strømforsyning
Maks. nominell effekt
Sikring
RCD

100–240 V, 50–60 Hz

10 W

$I_N = 16 A$

$I_{\Delta N} \leq 30 mA$



FARE

Livsfare – elektrisk støt!

- > Koble komponenten fra strømnettet før installasjonen utføres.
- > Kontroller om alle komponentene er spenningsfrie.
- > Sørg for at strømtilførselen ikke kan slås på utilsiktet.

42 Installere strømforsyning for SensoWash® dusjtoalett (valgfritt)

- > Installer strømtilførselsledningen i samsvar med de tekniske spesifikasjonene for SensoWash®.
- > Koble først inn strømforsyningen når dusjtoalettet blir montert.

43 Forinstallasjon/planlegging

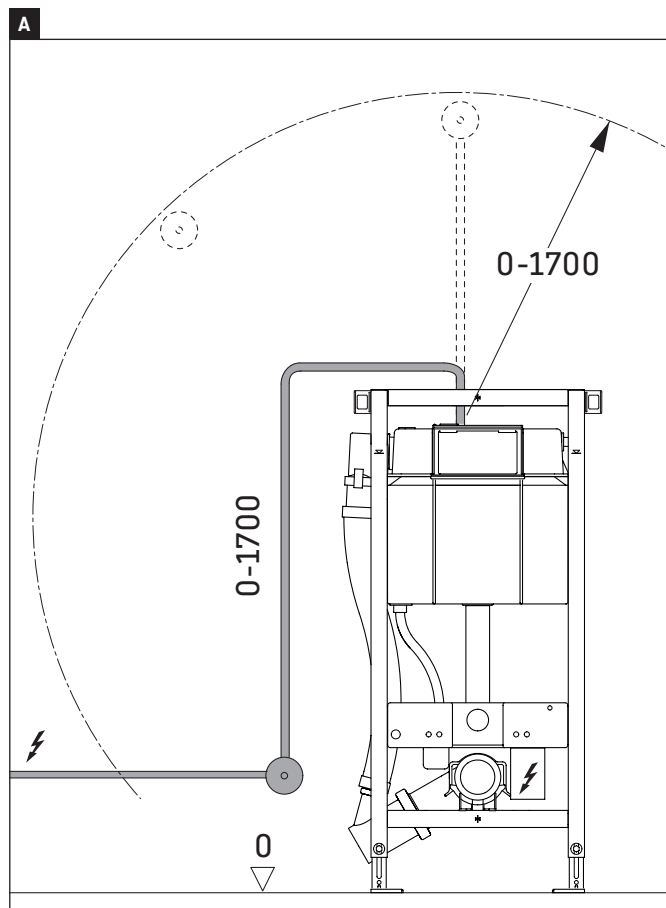
- > Fastsett plasseringen for strømuttaket:
 - innenfor 1700 mm (grafikk A)
 - utenfor beskyttelsessonene 0–2 (grafikk B)
- > Trekk elledningen for strømforsyningen:
 - Separat sikring og jordfeilbryter (RCD) skal installeres og tilsluttes
 - Hovedbryter som skiller alle poler, skal forkobles utenfor beskyttelsessonene 0–2 (grafikk B)

48 – 52 Installere tomrørene

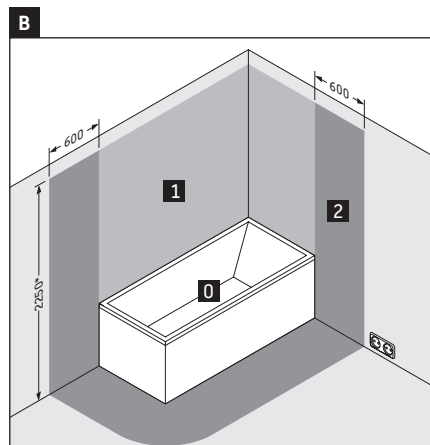
- > Plasser strømuttaket på angitt punkt.

64 – 67 Koble til WC elementet

- > Koble elledningen til transformatoren.



Beskyttelsessoner iht. DIN VDE 0100-701



* eller så høyt som det som er høyest av dusjhodet og vannavløp



Tärkeitä ohjeita

Asennusohje on osa Duravit-tuotetta ja se on luettava huolellisesti ennen asennusta.

Kohderyhmät ja pätevyysvaatimukset

WC-elementin saa asentaa vain koulutettu LVI-asentaja. Sähköasennuksen saavat suorittaa ainoastaan koulutetut sähköasentajat.

Merkkisanojen ja symbolien selitykset



Kuvaa vaarallista tilannetta, joka johtaa kuolemaan tai pysyviin vaurioihin, jos sitä ei vältetä.



Viite tässä luvussa olevaan **asennusohjeeseen**



Viittaus lukuun **Sähköasennus**



Viite toiseen **ohjeeseen**



Kylmä vesi



Vesiasennus



Kehottaa tarkistamaan tiiviynen

> Toiminta tarpeen

Turvallisuusohjeita

Sähköiskusta aiheutuva hengenvaara

Kosketus sähkövirran kanssa johtaa sähköiskuun.

> Suorita sähköasennus kansallisten, eurooppalaisten ja kansainvälisten direktiivien ja normien mukaisesti.

Tuotevauriot ja aineelliset vahingot

Paikallisten ja maakohtaisten määräysten ja normien vastainen toiminta saattaa vahingoittaa tuotetta tai aiheuttaa aineellisia vahinkoja.

> Noudata paikallisen sähkö- ja vesilaitoksen asennusmääräyksiä sekä maakohtaisia normeja rajoituksetta.

Ennen asennusta

> Tarkasta seinän kantokyky.
> Huomioi asennustietolehdet. Ne voidaan ladata Internetissä osoitteesta www.pro.duravit.com.

Asennusohjeet

9 + 10 Ruuvien tiivistäminen silikonilla

24 + 25 > Kiinnitä ruuvit ainoastaan tukevaan rakenteeseen.
> Tiivistä kaikki ruuvit silikonilla tai vastaavalla.

11 + 18 Huomioi viemärin sijainti

Jos WC-elementin korkeus säädetään metriviivalle, viemärin korkeus on 240 mm:n kohdalla.

WC-elementin korkeutta voidaan sovittaa yksilöllisesti:

> Säädä WC-elementin korkeus viemärin sijainnin perusteella, WC:n teknisen piirroksen mukaisesti.

19 Seinäankkurit alhaalla

> Jos WC-elementtiä ei voida kiinnittää lattiaan, asenna alareunaan seinäankkurit.

21 Seinäankkurit alhaalla

> Kiinnitä seinäankkurit elementin alimpaan mahdolliseen kohtaan.

34 WC-elementin liittäminen tuuletukseen

> Liitä WC-elementti tuuletuslaitteistoihin annettujen tietojen mukaisesti.

38 Säiliön liittäminen

> Liitä vesisäiliö sopivalla adapterilla (ei sisälly toimitukseen).

40 SensoWash®-suihku-WC (lisävaruste)

Duravit suosittelee esiasennusten suorittamista suihku-WC:n jälkikäteistä asennusta varten.

41 Vedensyötön asentaminen SensoWash®-suihku-WC:tä varten (lisävaruste)

Vedensyöttö voi tapahtua kiinteän vesiasennuksen kautta tai jälkikäteisesti huuhtelusäiliössä olevan vesiasennukseen tarkoitetun tyhjän putken kautta. Kiinteä vesiasennus:

> Asenna esiasennussarja #005072 0000.
Vesiliitäntä huuhtelusäiliön kautta:
> Asenna liitäntäsarja #100691 0000/
#100731 0000.

47 Huomioi seinän kantokyky

> Huomioi asennustietolehdet.

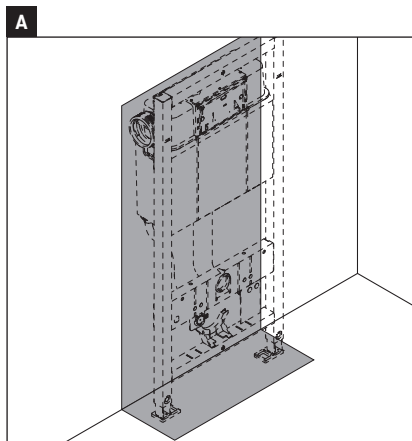


Tärkeitä ohjeita

Asennus

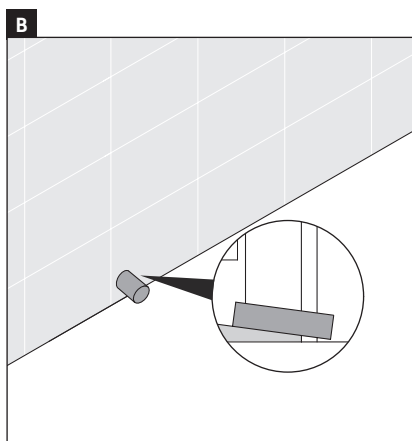
Seinän ja lattian eristäminen (kaavio A)

- > Varmista, että eristysmateriaali kiinnitetään säiliön taakse seinään ja lattiaan määräyksien mukaisesti.



Vedenpoisto

- > Tee vedenpoistoa varten aukko asennuseseinän alimpaan mahdolliseen kohtaan (kaavio B).
- > Varmista, että asennuseseinän pohja on sellaisessa kulmassa, että vuotava vesi pääsee poistumaan aukon läpi.
- > Varmista, että vesi ei pääse märältä alueelta takaisin asennuseseinään.





Sähköasennus



Virransyöttö
Maks. nimellisteho
Sulake
RCD

100-240 V, 50-60 Hz

10 W

$I_N = 16 A$

$I_{\Delta N} \leq 30 mA$

! VAARA

Sähköiskusta aiheutuva hengenvaara

- > Irrota sähköiset komponentit sähköverkosta ennen asennusta.
- > Tarkasta, että kaikki komponentit ovat jännitteettömiä.
- > Estä virransyötön tahaton päällekytkentä.

42 Virransyötön asentaminen SensoWash®-suihku-WC:tä varten (lisävaruste)

- > Asenna virran tulojohto, SensoWashin® teknisten tietojen mukaisesti.
- > Luo jännitesyöttö vasta sitten, kun suihku-WC asennetaan.

43 Esiasennus/suunnittelu

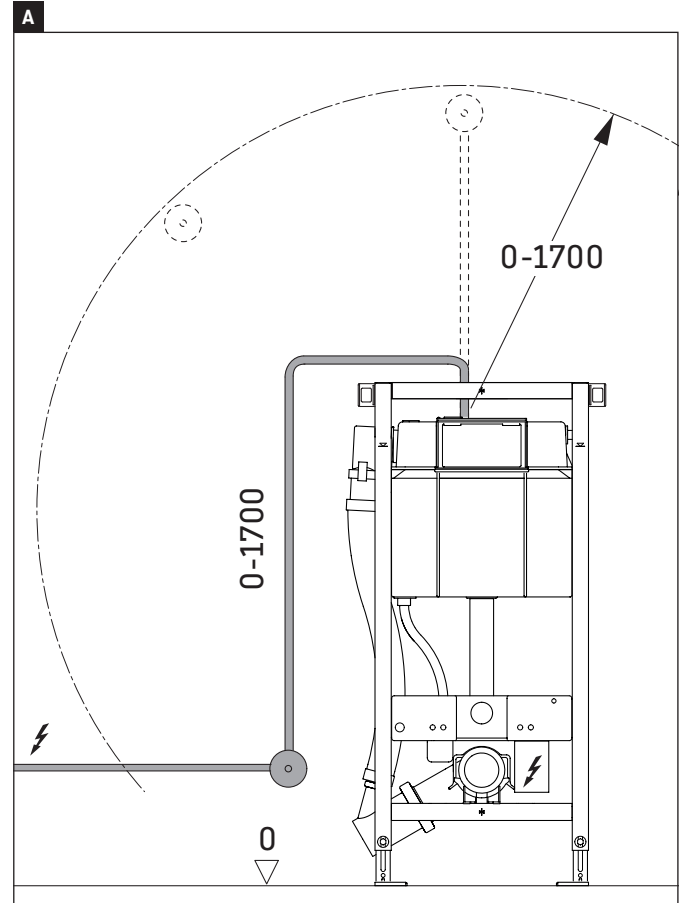
- > Runkorasian aiottu sijoitus:
 - 1700 mm:n sisällä (kuva A)
 - suojavyöhykkeiden 0-2 ulkopuolella (kuva B)
- > Vedä siihen asti kiinteä tulojohto virransyöttöä varten:
 - esikytkerillinen sulake ja vikavirtasuojakytkin (RCD)
 - kytke eteen kaikinapaisesti erottava pääkytkin suojavyöhykkeiden 0-2 ulkopuolelle (kuva B)

48 - 52 Runkosarjan asentaminen

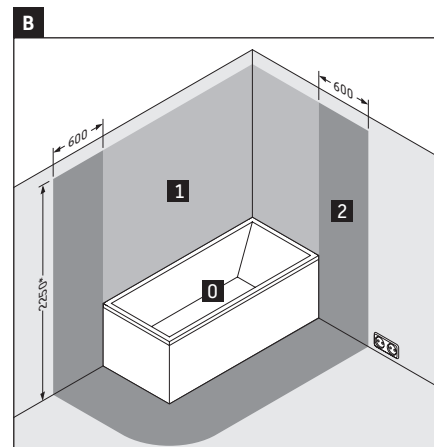
- > Sijoita runkorasia sille tarkoitettuun kohtaan.

64 - 67 WC-elementin liittäminen

- > Liitä tulojohto muuntajaan.



DIN VDE 0100-701:n mukaiset suojavyöhykkeet



* tai korkeimman kiinteästi asennetun suihkun suuttimen / veden ulostulon korkeudelle; korkeamman mukaan



Vigtige henvisninger

Monteringsvejledningen er en del af Duravit-produktet og skal læses omhyggeligt, inden monteringen foretages.

Målgruppe og kvalifikationer

WC-elementet må kun monteres af en kvalificeret installatør. Elinstallationen må kun gennemføres af uddannede elinstallatører.

Forklaring af symboler



beskriver en farlig situation, som vil medføre død eller permanent skade, hvis den ikke undgås.



Henvisning til **monteringsanvisning** i dette kapitel



Henvisning til kapitlet **Elinstallation**



Henvisning til andre **anvisninger**



Koldt vand



Vandinstallation



Kontroller tæthed

> Der kræves en handling

Sikkerhedsforskrifter

Livsfare som følge af elektrisk stød

Kontakt med strøm fører til elektrisk stød.

> Elinstallation skal udføres i henhold til nationale, europæiske og internationale retningslinjer og normer.

Produkt- og/eller tingskade

Overtrædelse af lokale samt landespecifikke forskrifter og standarder kan forårsage skade på produktet og/eller tingskade.

> Produktet skal monteres i henhold til gældende bygningsreglement.

Inden montering

> Kontroller væggenes bæreevne.
> Læs databladene vedr. forudgående installation. Disse kan hentes fra internettet på www.pro.duravit.dk.

Monteringsanvisninger

9 + 10 Lukkeskrue med silikone

24 + 25 > Spænd kun skrueerne fast i en massiv konstruktion.
> Forsegl alle skrueer med silikone eller noget lignende.

11 + 18 Vær opmærksom på afløbets position

Hvis WC-elementets højde indstilles, så den passer til markeringen, er afløbets højde 240 mm WC-elementets højde kan tilpasses individuelt.
> Indstil WC-elementets højde ved hjælp af afløbets position, se toilettets tekniske tegning.

19 Nederste ankre

> Brug de nederste ankre, hvis toilettets cisterne ikke kan forankres i gulvet.

21 Nederste ankre

> Spænd de nederste ankre til på cisternen ved det lavest mulige sted.

34 Aftræk fra cisternen

> Tilslut WC-elementet til ventilationsanlægget i henhold til bestemmelserne.

38 Tilslutning af cisterne

> Tilslut vandet med en egnet adapter (følger ikke med ved leveringen).

40 SensoWash® Douchetoilet (valgfri)

Ved senere installation af et douchetoilet anbefaler Duravit at gennemføre de forudgående installationer.

41 Installer vandforsyning til SensoWash® douchetoilet (valgfri)

Vandforsyningen kan etableres fra en fast vandinstallation eller efterfølgende fra tomrøret til vandinstallationen i cisternen.

Fast vandinstallation:

> Monter sættet til forudgående installation #005072 0000.

Vandtilslutning fra cisternen:

> Monter tilslutningssæt #100691 0000/
#100731 0000.

47 Vær opmærksom på væggenes bæreevne

> Læs databladene vedr. forudgående installation.



Einstallation



Strømforsyning
Maks. nominal effekt
Sikring
RCD (fejlstrømsrelæ)

100-240 V, 50-60 Hz

10 W

$I_N = 16 A$

$I_{\Delta N} \leq 30 mA$

FARE

Livsfare som følge af elektrisk stød

- > Før installationen skal elektriske komponenter slttes fra strømmettet.
- > Kontroller, at alle komponenter er spændingsfri.
- > Sørg for, at strømmen ikke ved et uheld kan slttes til igen.

42 Installer strømforsyning til SensoWash® douchetoilet (valgfri)

- > Installer strømtilførsel ved at følge de tekniske anvisninger for SensoWash®.
- > Tilslut kun strømforsyningen, når douchetoiletet er installeret.

43 Forudgående installation/planlægning

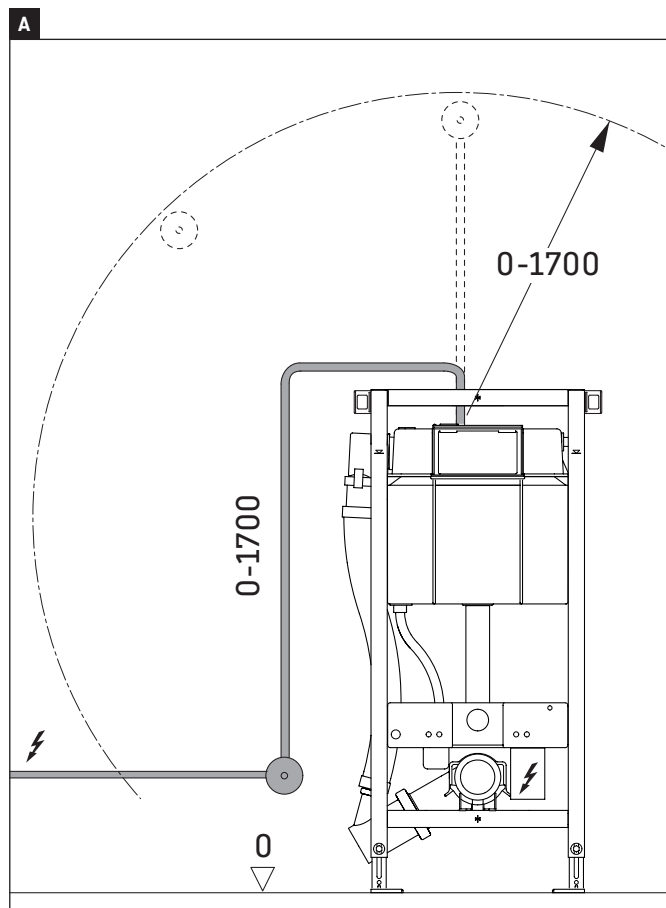
- > Planlæg placering af dåse:
 - inden for 1700 mm (grafik A)
 - uden for beskyttelseszonerne 0 - 2 (grafik B)
- > Træk elledning til strømforsyning:
 - Installér separat sikring og fejlstrømsrelæ (RCD) foran udstyret.
 - Installer og tilslut en hovedafbryder til afbrydelse af alle poler uden for beskyttelseszonerne 0 - 2 (grafik B)

48 - 52 Installer tomrørene

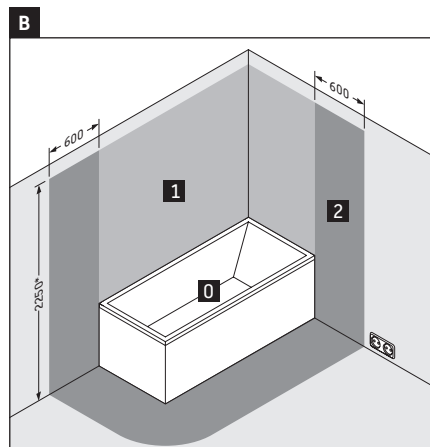
- > Placer dåsen det tilsigtede sted.

64 - 67 Tilslut WC-elementet

- > Tilslut elledningen til transformatoren.



Beskyttelseszoner iht. DIN VDE 0100-701



*eller højde på det højeste fast anbragte brusehoved/vandafløb; afhængigt af, hvad der ligger højest




Important information

The mounting instructions come as part of the Duravit product and must be read carefully prior to installation.

Target readership and qualifications

The toilet frame may only be installed by a qualified plumber. The electrical installation should only be carried out by qualified electricians.

Explanation of the key words and symbols

 **DANGER** Indicates a hazardous situation which, if not avoided, will result in death or serious injury.



Link to the **mounting instructions** in this section



Link to the **Electrical installation** section



Link to other **instructions**



Cold water



Water installation



Inspect to check for leaks and leak-tightness

> Action required

Safety instructions

Risk of fatal electric shock

Contact with electricity can lead to an electric shock.

- > Carry out the electrical installation in accordance with the national, European and international directives and standards.

Product and/or property damage

The breach of local and country-specific regulations and standards can cause damage to the product and/or property damage.

- > Observe the local installation regulations and any country-specific standards at all times.

Prior to the installation

- > Check the load-bearing capacity of the wall.
- > Please read the pre-installation data sheets. These are available to download on the Internet at www.pro.duravit.com.

Mounting instructions

9 + 10 Seal screws with silicone

- 24 + 25 > Fasten screws into solid construction only.
- > Seal all screws with silicone or equivalent.

11 + 18 Observing the position of the drain

If the height of the toilet frame is set on the reference marker, the height of the drain is at 240 mm.

The height of the toilet frame can be adjusted individually:

- > Set the height of the toilet frame based on the position of the drain according to the technical drawing of the toilet.

19 Lower wall anchors

- > Install lower wall anchors if it is not possible to secure the toilet frame into the floor.

21 Lower wall anchors

- > Secure lower wall anchors on the frame at the lowest possible position.

34 Connecting the toilet frame to the ventilation

- > Connect the toilet frame according to the requirements for ventilation systems.

38 Connecting the cistern

- > Connect water using a suitable adapter (not included in the delivery scope).

40 SensoWash® shower toilet (optional)

Duravit recommends carrying out the pre-installation when subsequently installing the shower toilet.

41 Installing the water supply for the SensoWash® shower toilet (optional)

The water supply can be provided via a fixed water installation or subsequently via the empty pipe for the water installation in the cistern.

Fixed water installation:

- > Install the pre-installation set #005072 0000.

Water connection via the cistern:

- > Install the connection set #100691 0000/
#100731 0000.

47 Observing the load-bearing capacity of the wall

- > Please read the pre-installation data sheets.



Electrical installation



Power supply
Max. rated power
Circuit breaker
RCCB

100-240 V, 50-60 Hz

10 W

$I_N = 16 \text{ A}$

$I_{\Delta N} \leq 30 \text{ mA}$

! DANGER

Risk of fatal electric shock

- > Disconnect electrical components from the power supply before the installation.
- > Check that all components are de-energised.
- > Prevent the power supply from being switched on accidentally.

42 Installing the power supply for the SensoWash® shower toilet (optional)

- > Install the power supply line according to the technical instructions for the SensoWash®.
- > Connect the power supply only when the shower toilet is installed.

43 Pre-installation/planning

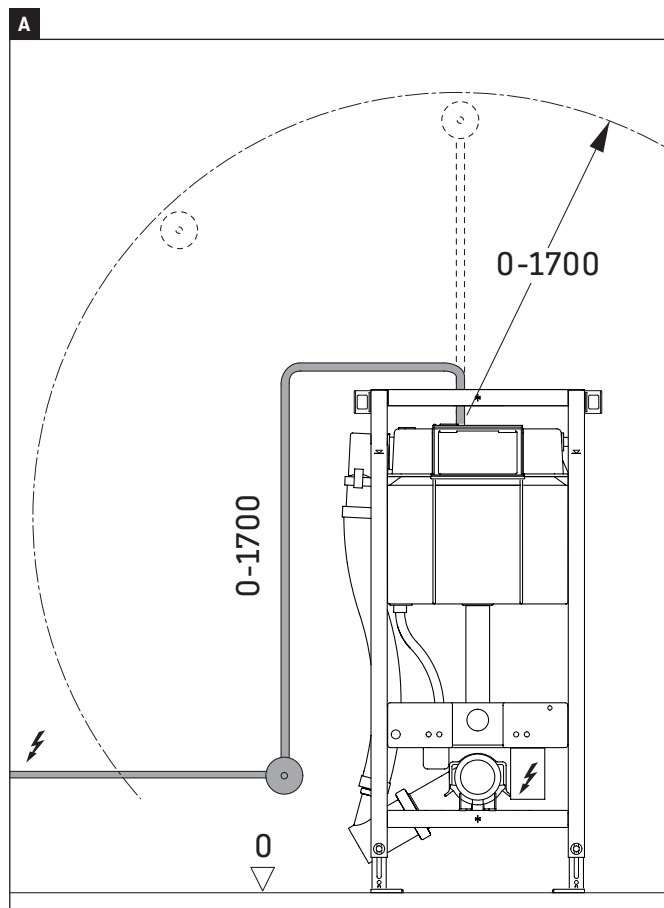
- > Plan a position for the concealed box:
 - within 1700 mm (diagram A)
 - outside the protection zones 0 – 2 (diagram B)
- > Install a permanent power supply line there:
 - Install a separate circuit breaker and residual-current circuit breaker (RCCB) upstream
 - Connect all pole disconnector mains switches upstream located outside the protection zones 0 – 2 (diagram B)

48 – 52 Mounting the installation set

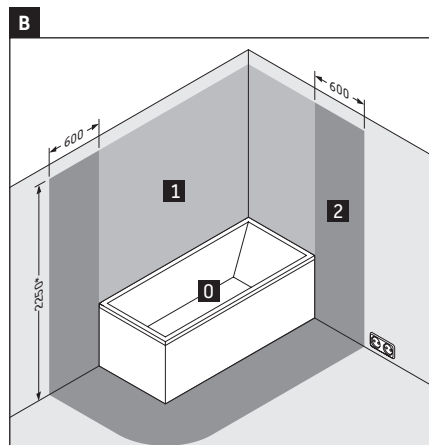
- > Position the concealed box at the designated point.

64 – 67 Connecting the toilet frame

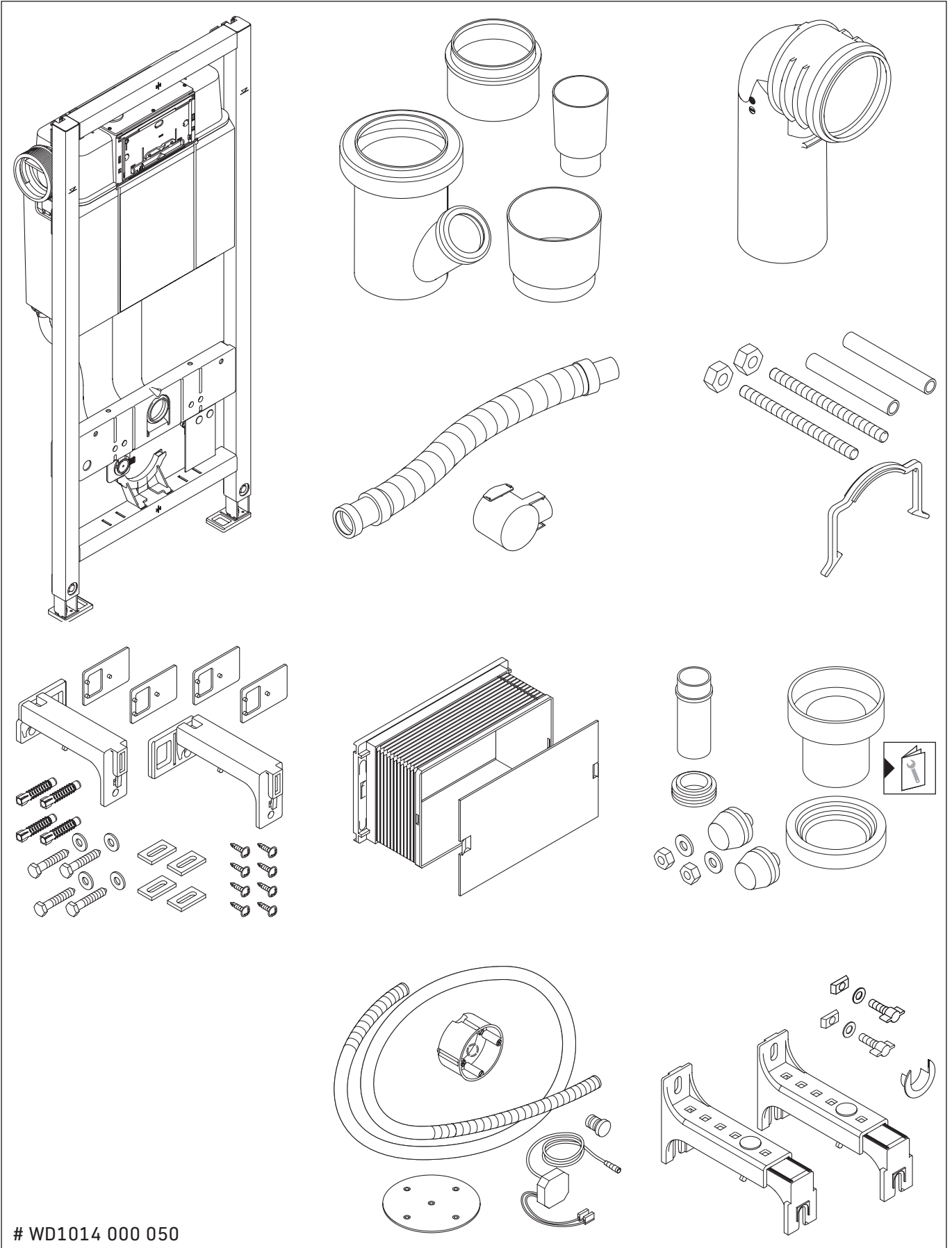
- > Connect the supply line to the transformer.



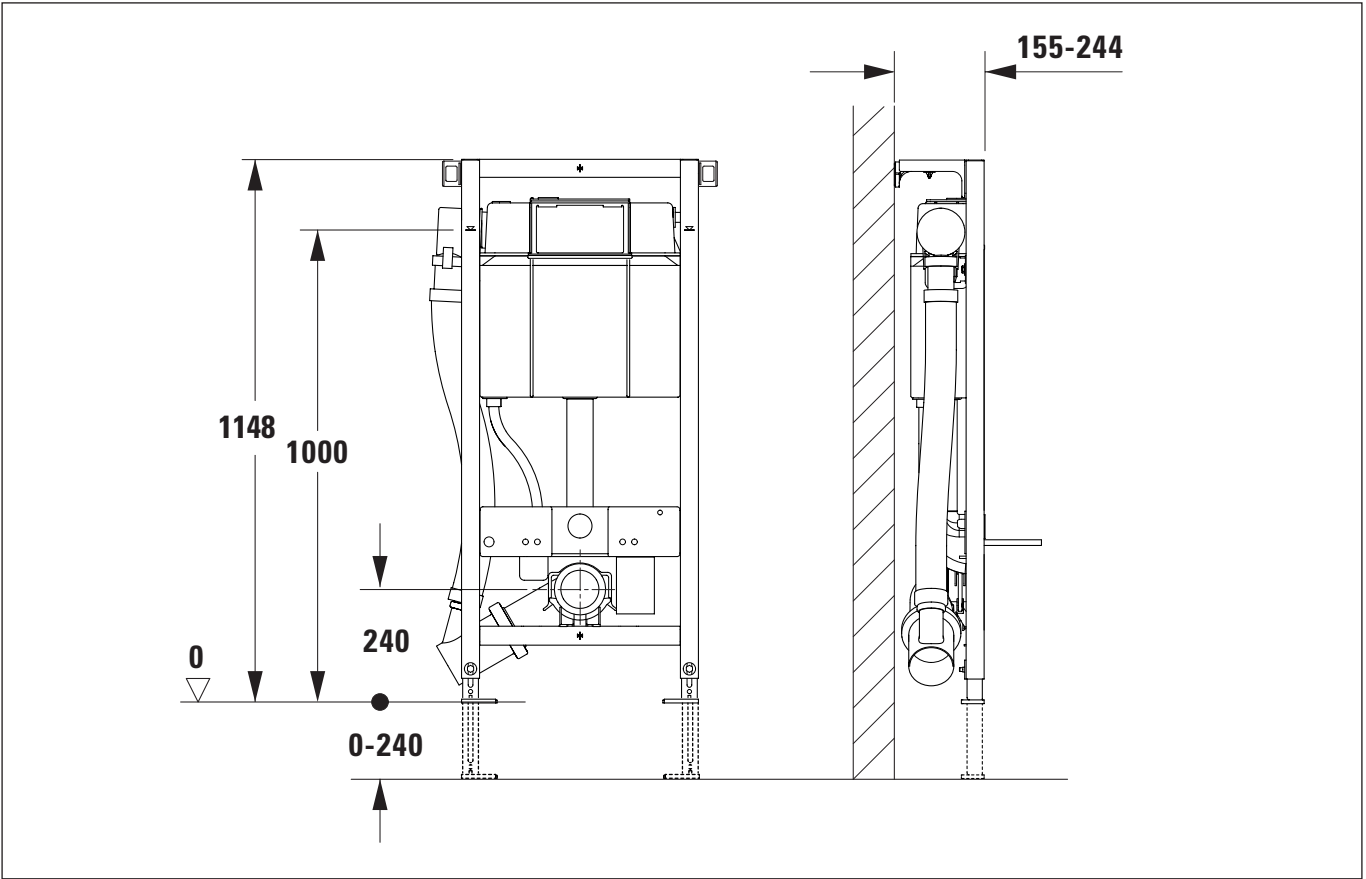
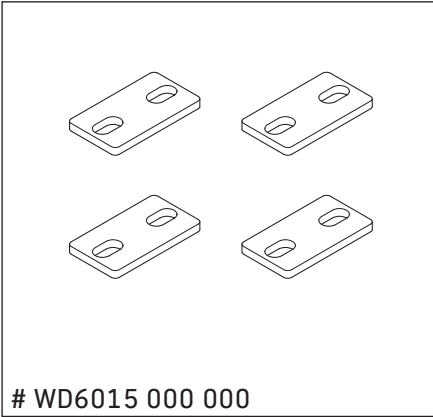
Safety areas in accordance with DIN VDE 0100-701

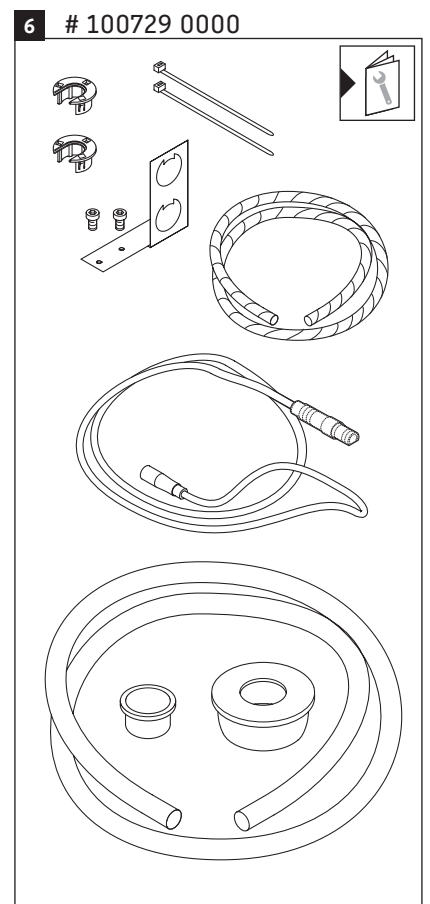
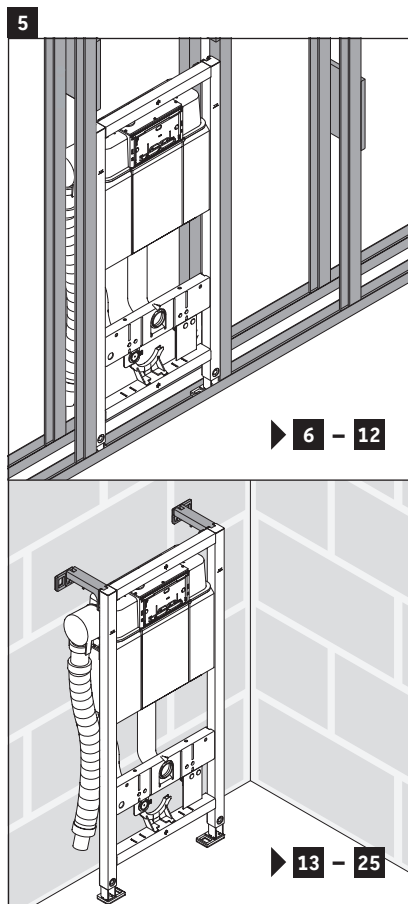
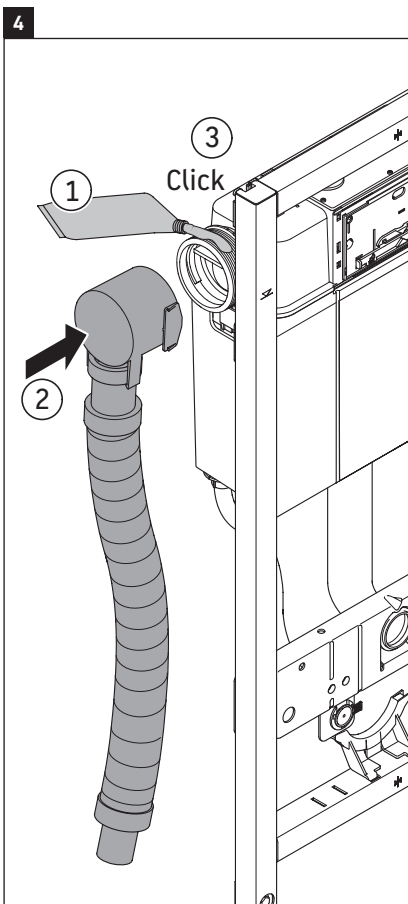
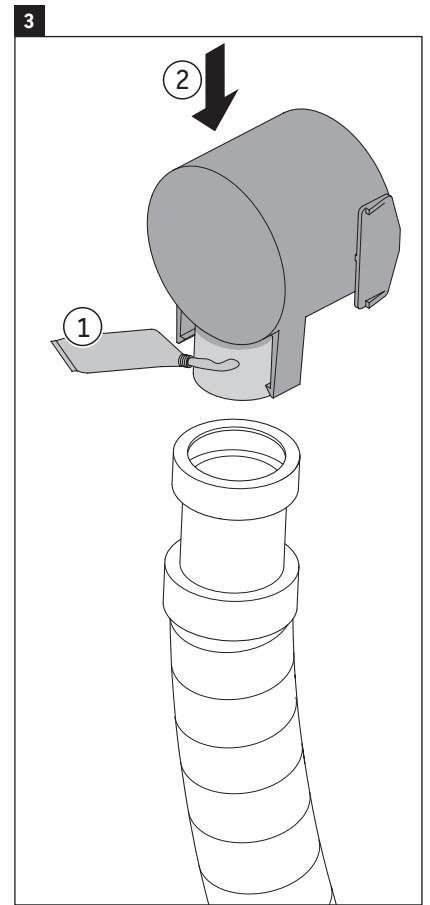
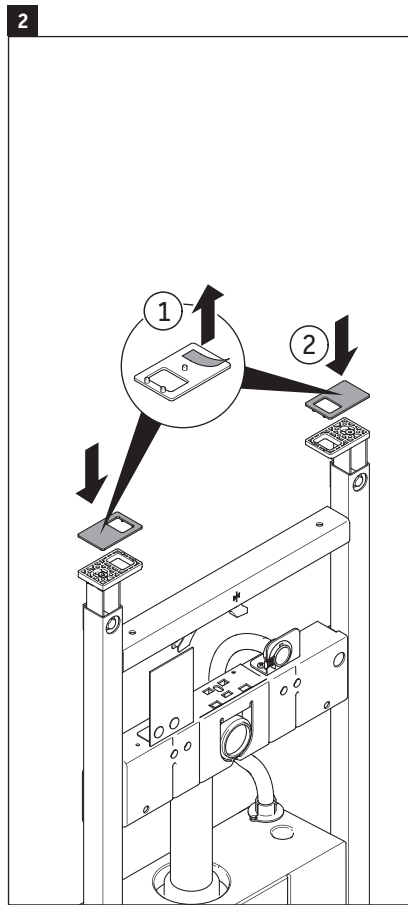
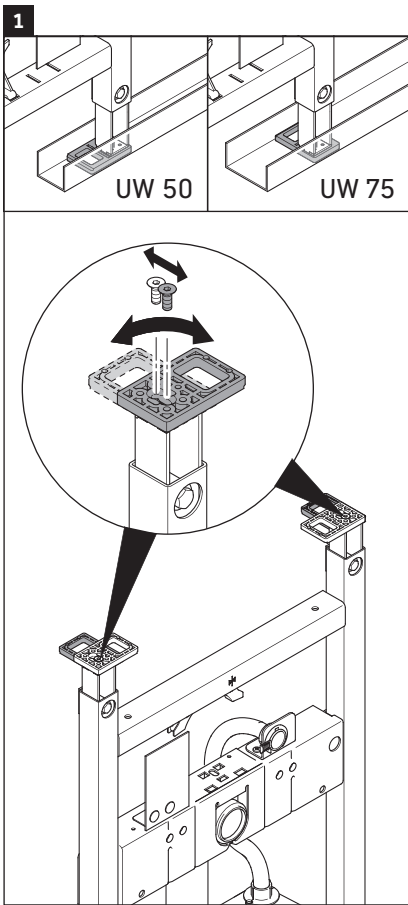


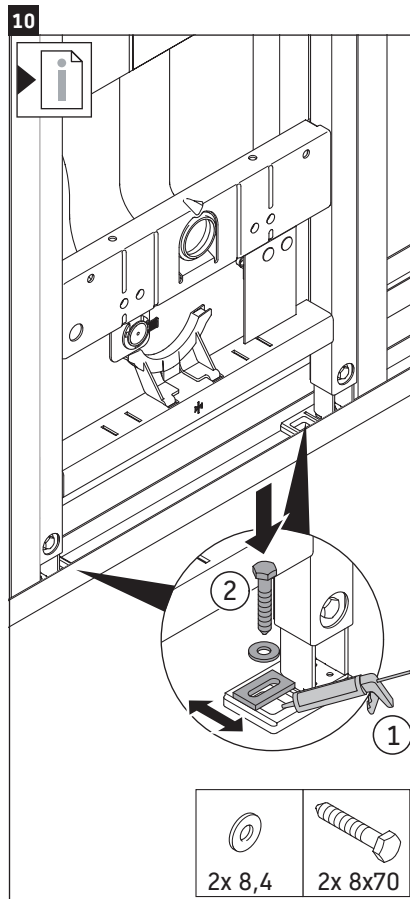
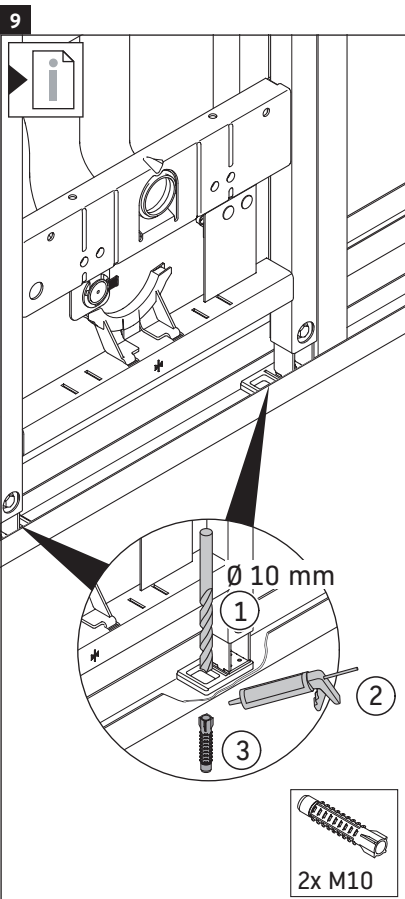
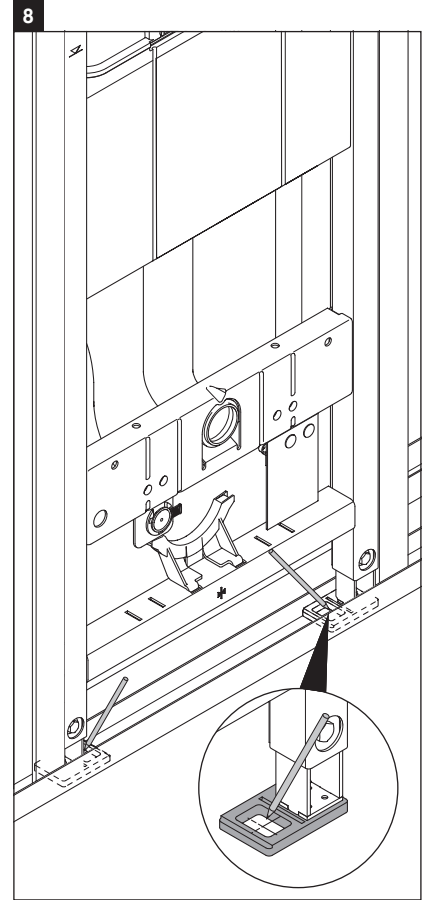
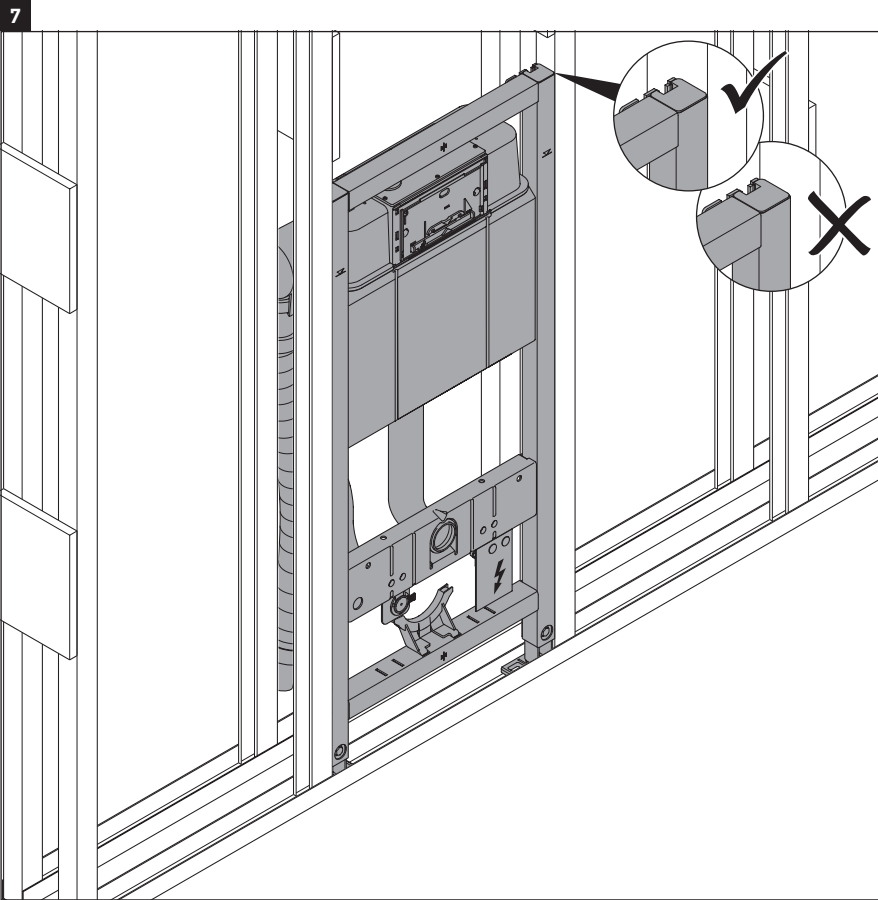
* or the height of the highest shower head / water outlet that is permanently installed, depending on which is higher

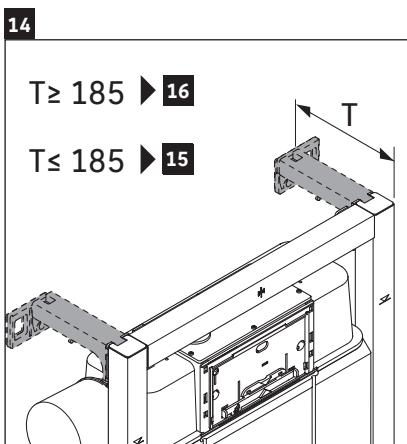
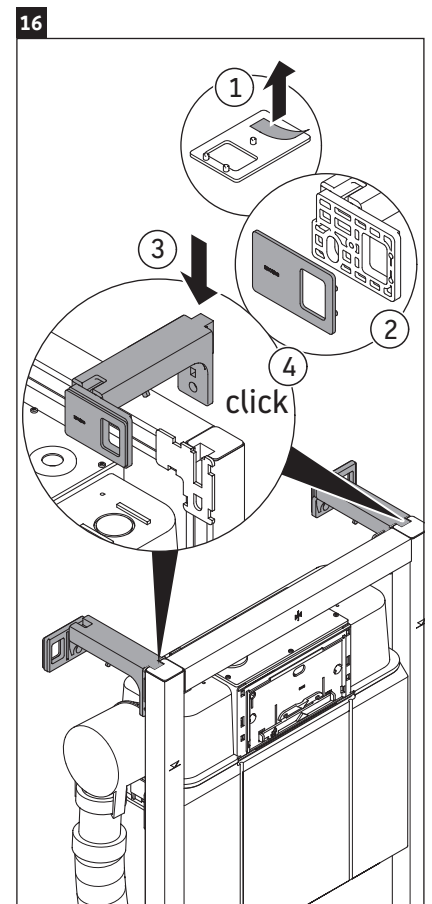
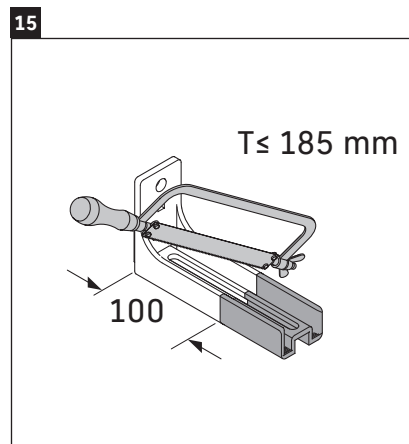
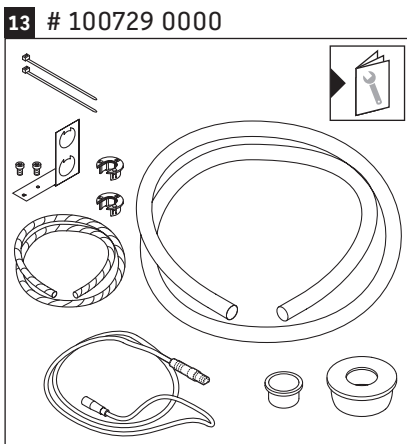
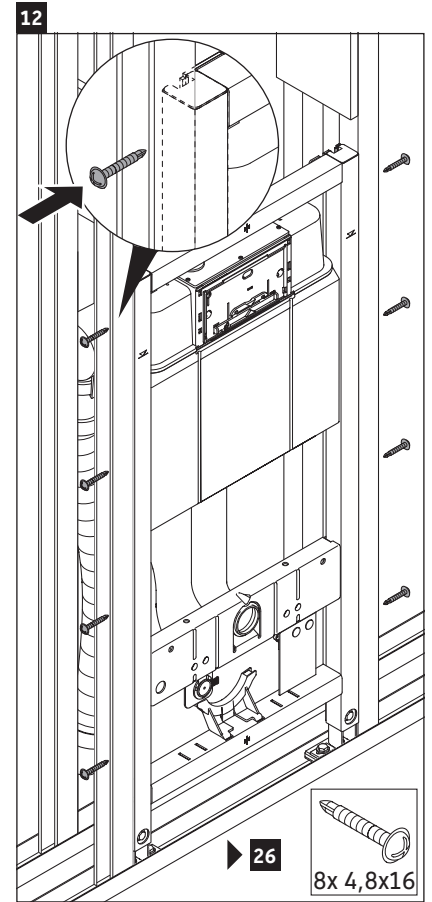
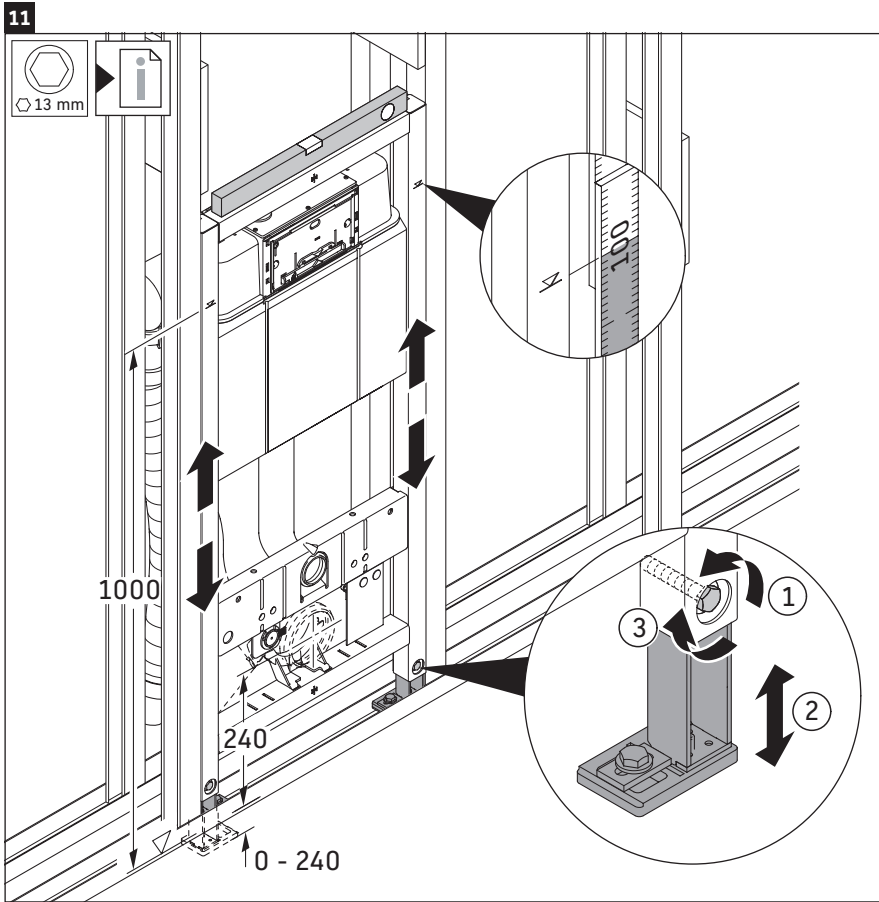


WD1014 000 050



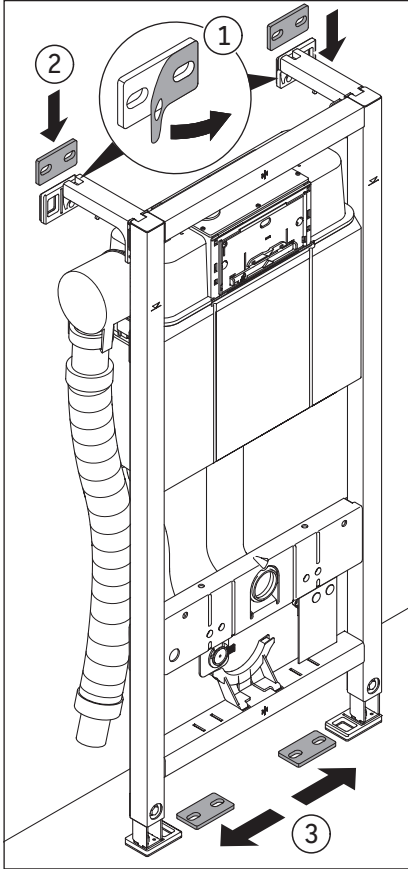




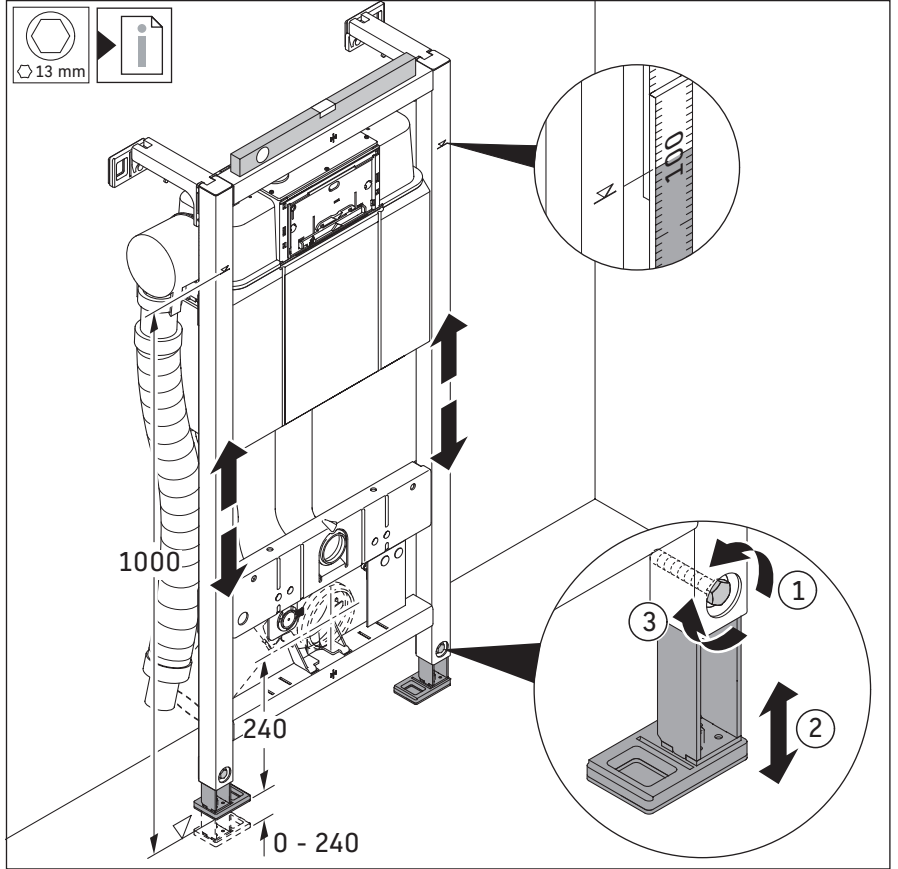




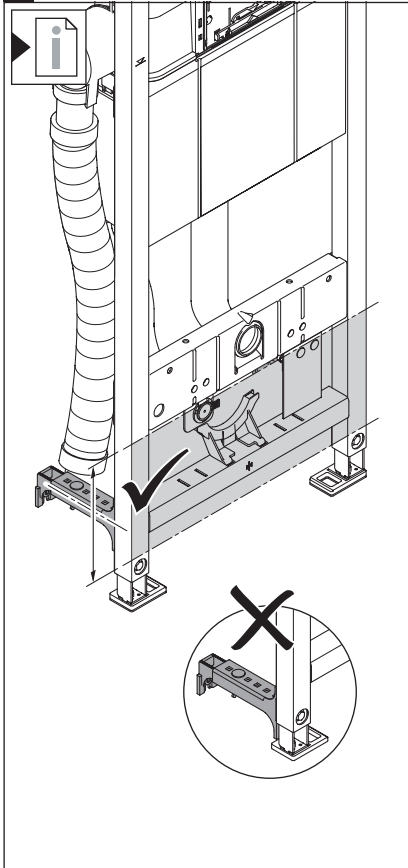
17 # WD6015 000 000



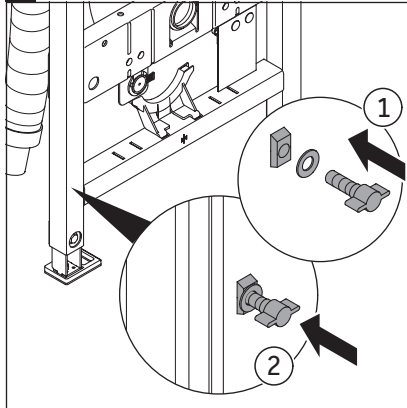
18



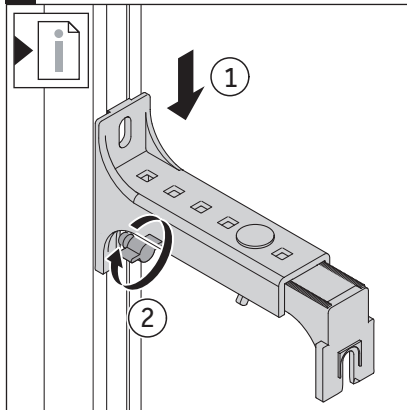
19



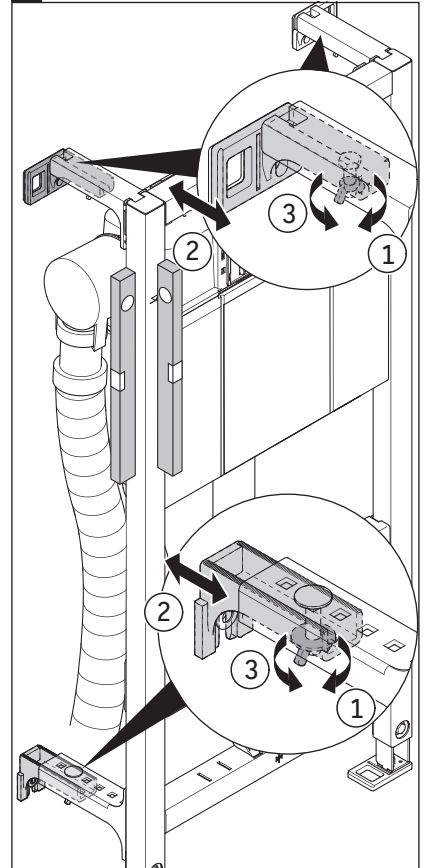
20

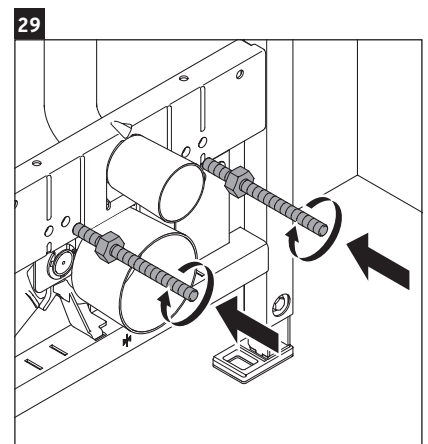
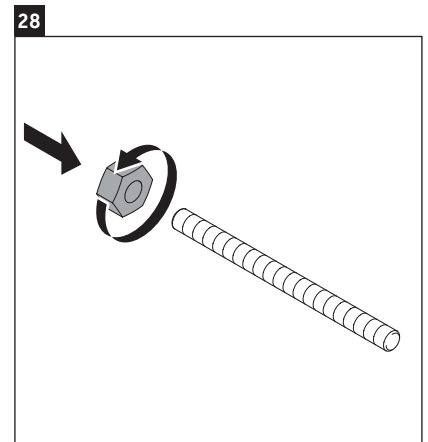
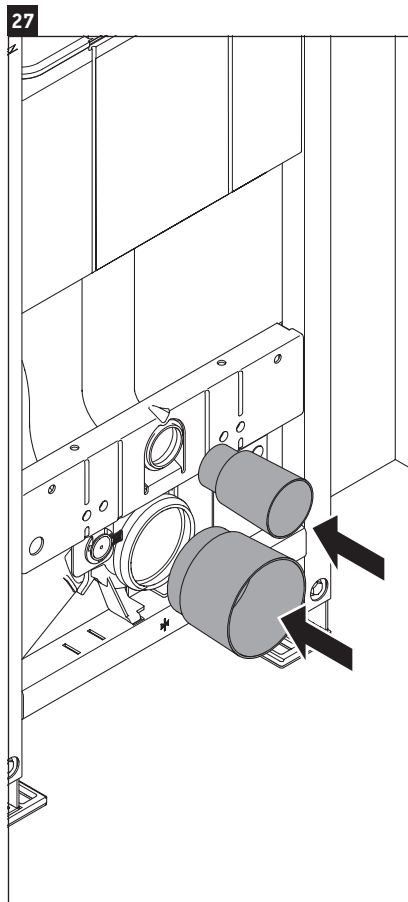
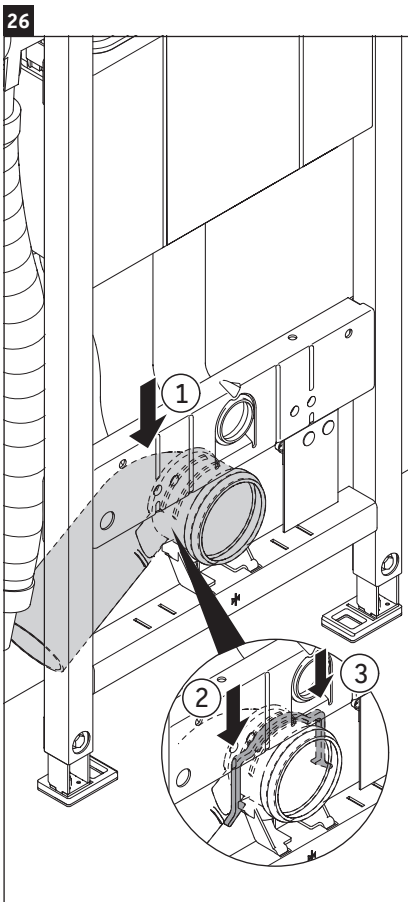
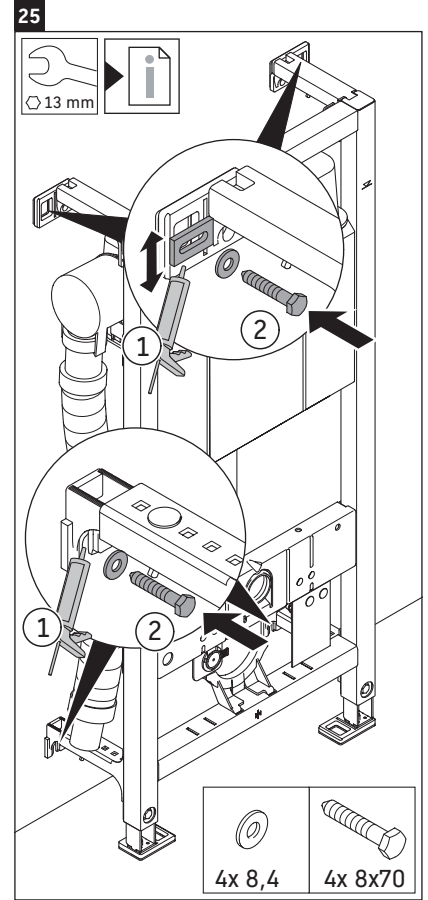
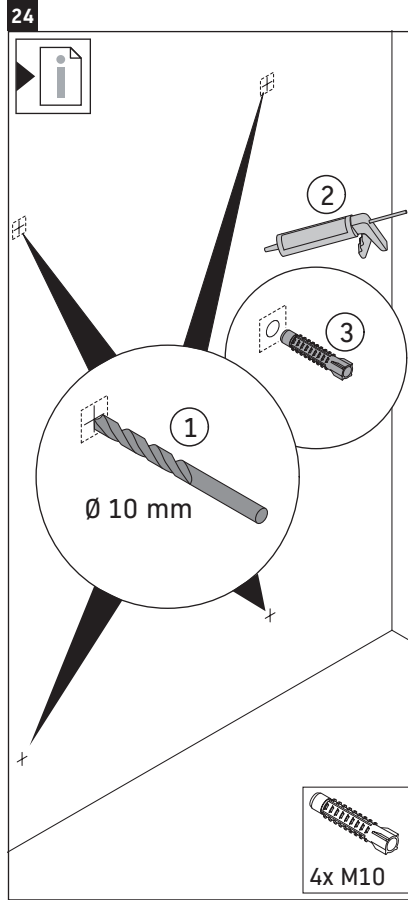
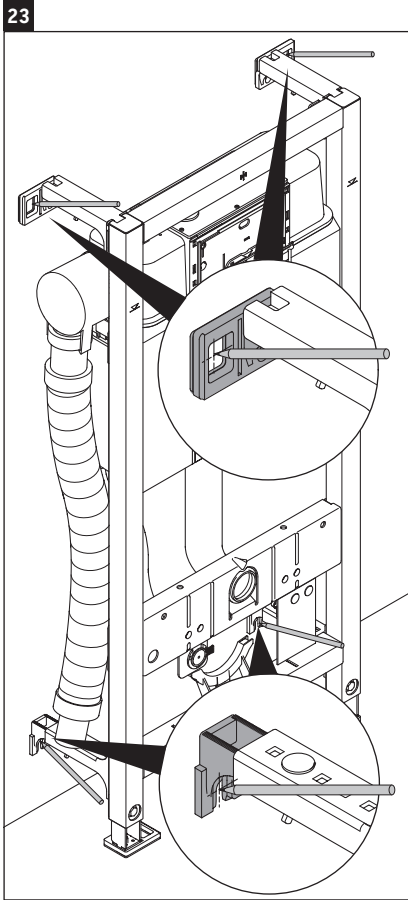


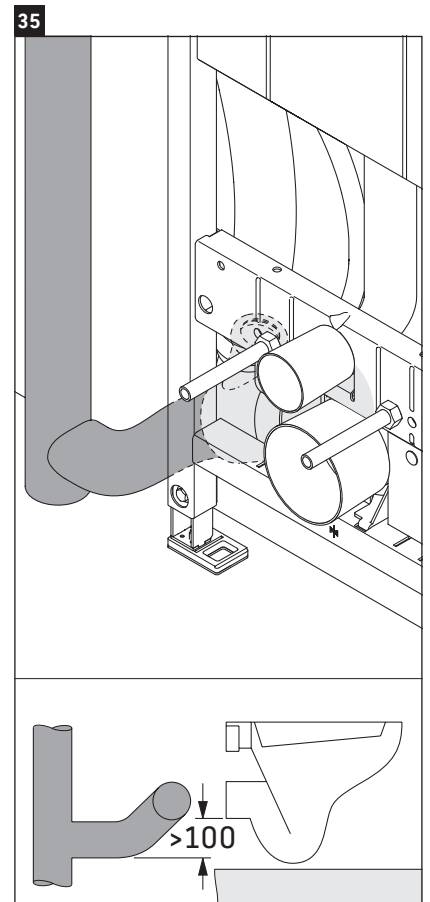
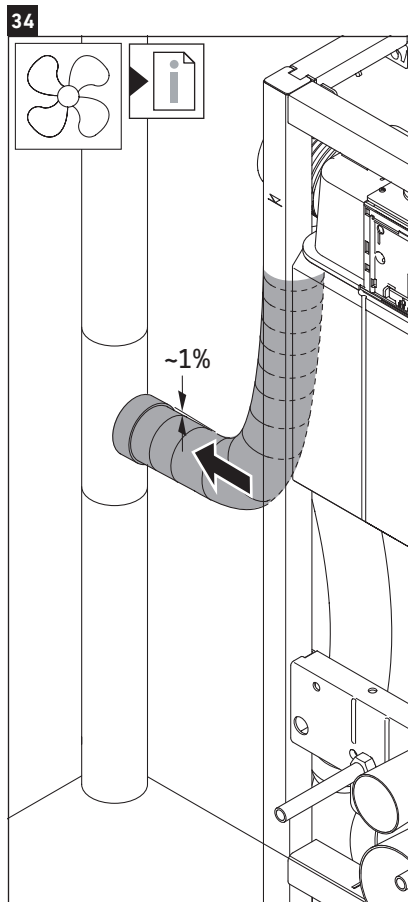
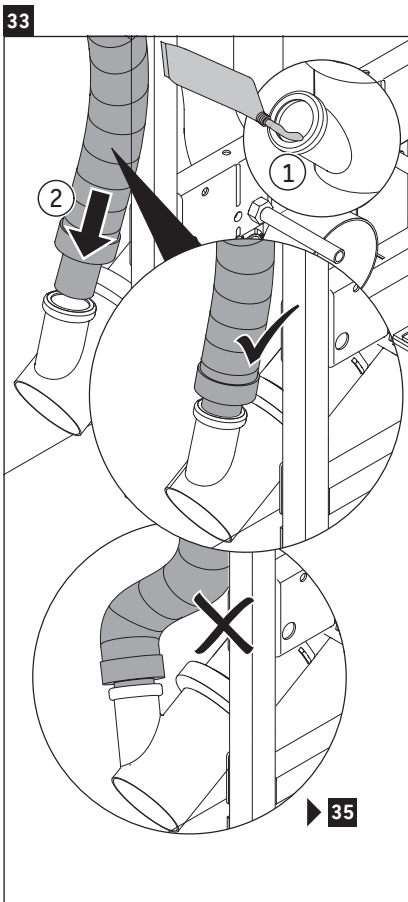
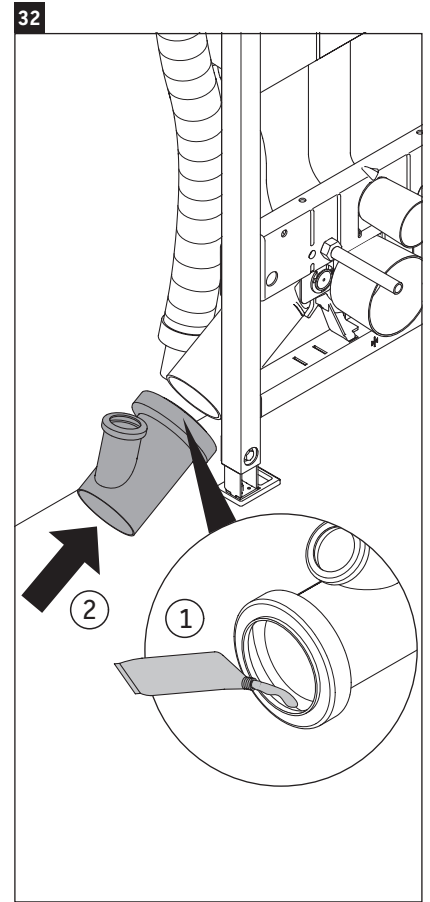
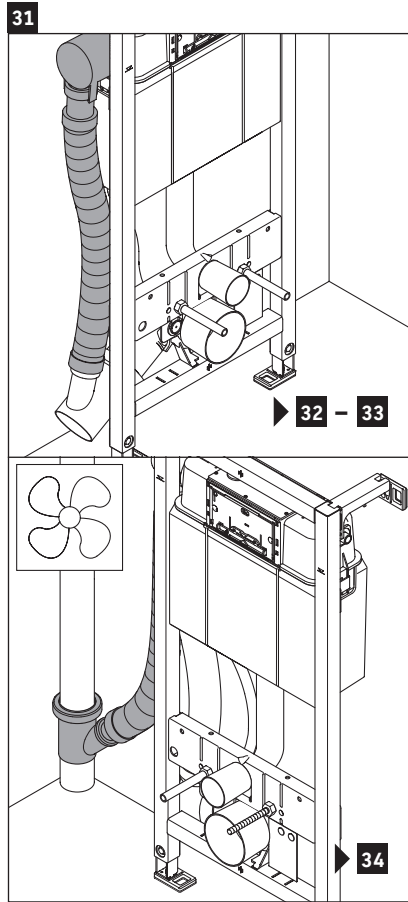
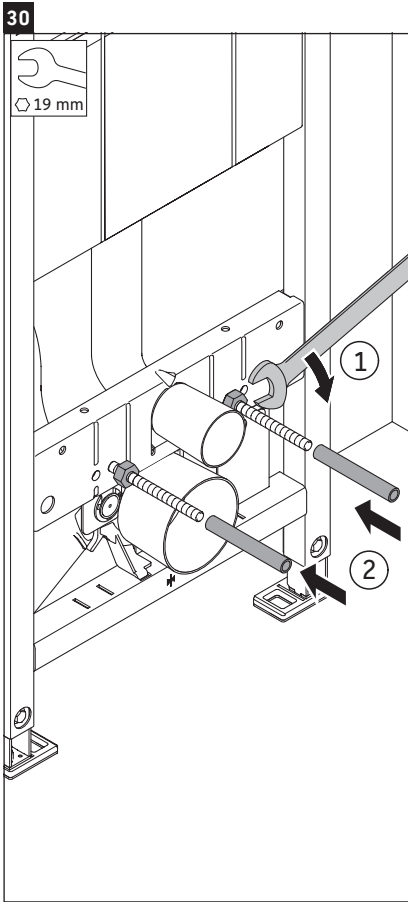
21

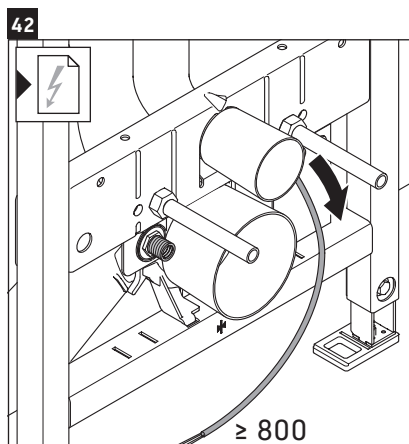
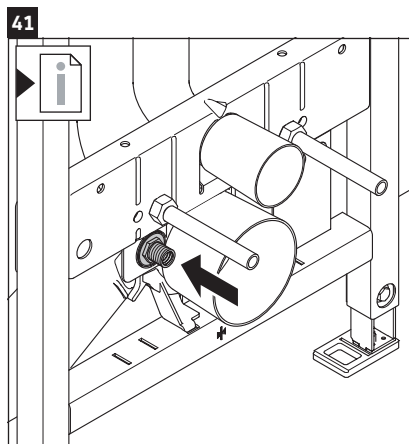
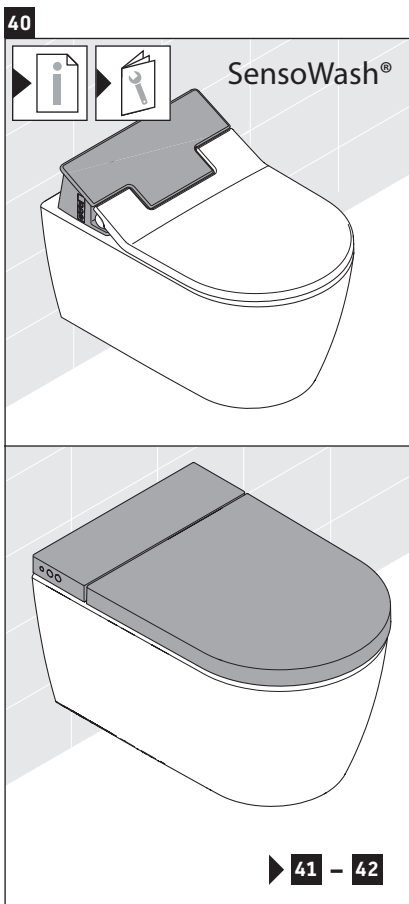
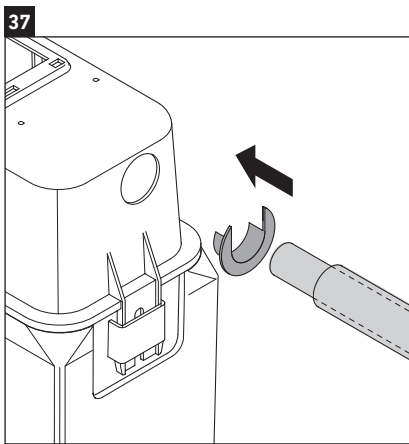
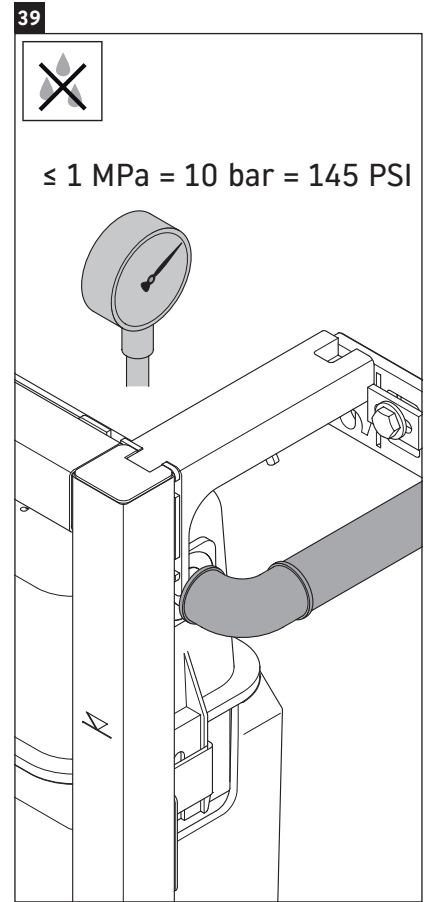
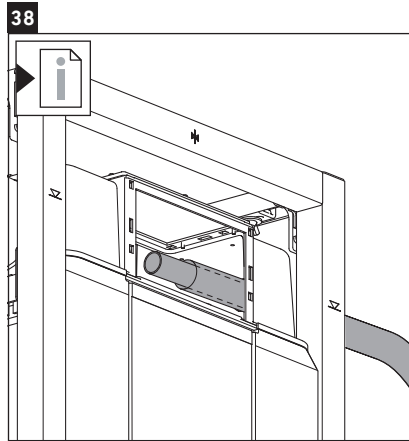
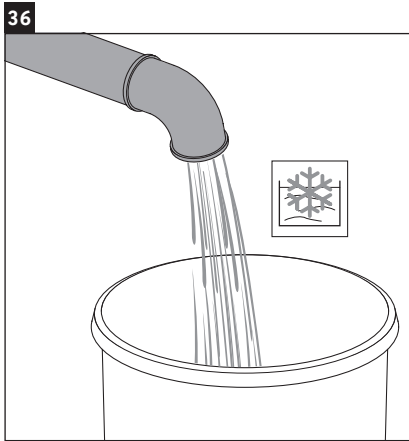


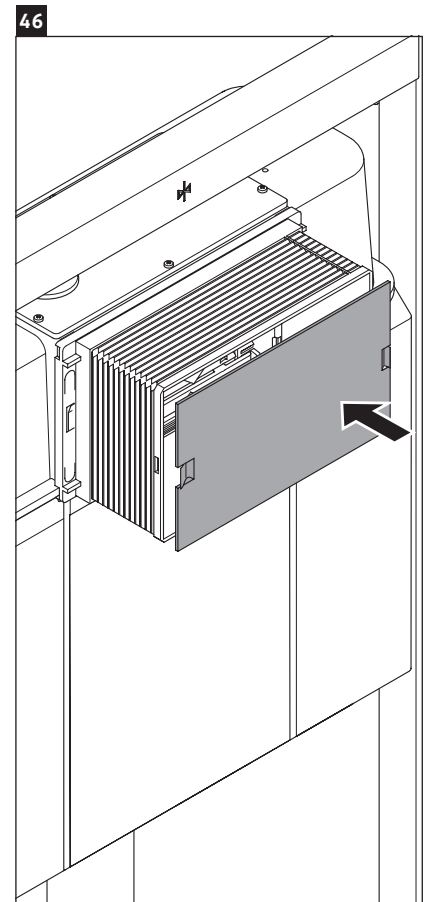
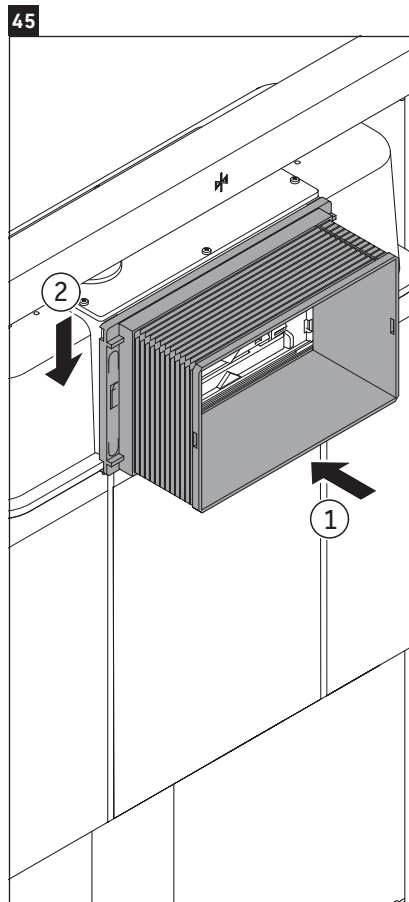
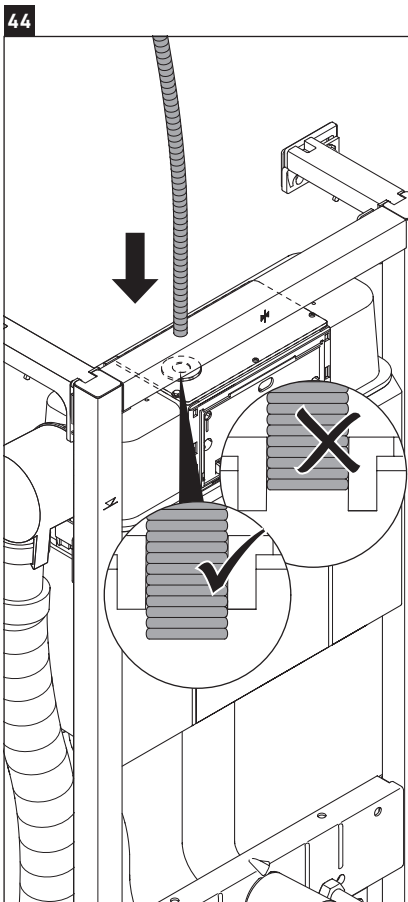
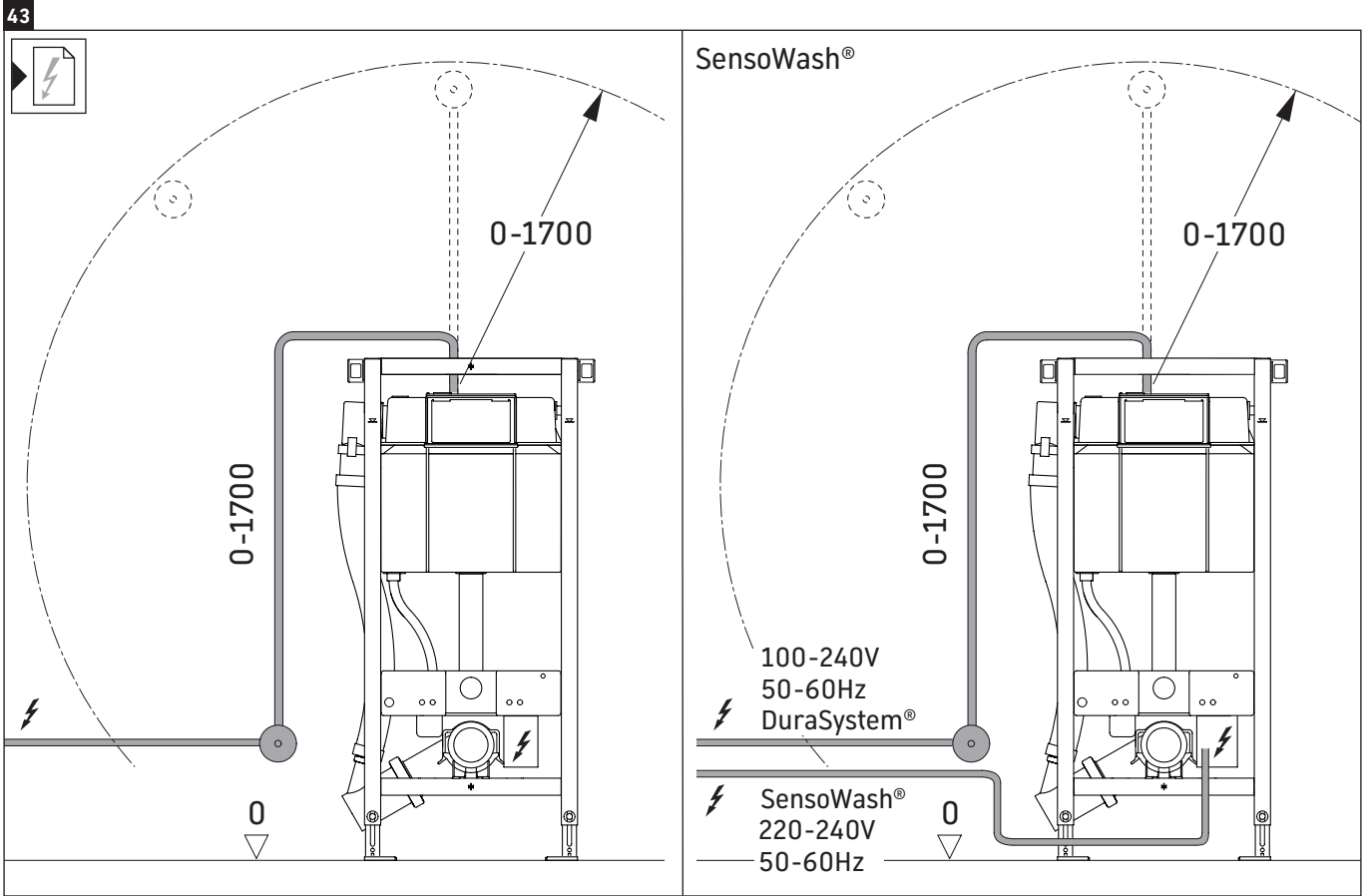
22

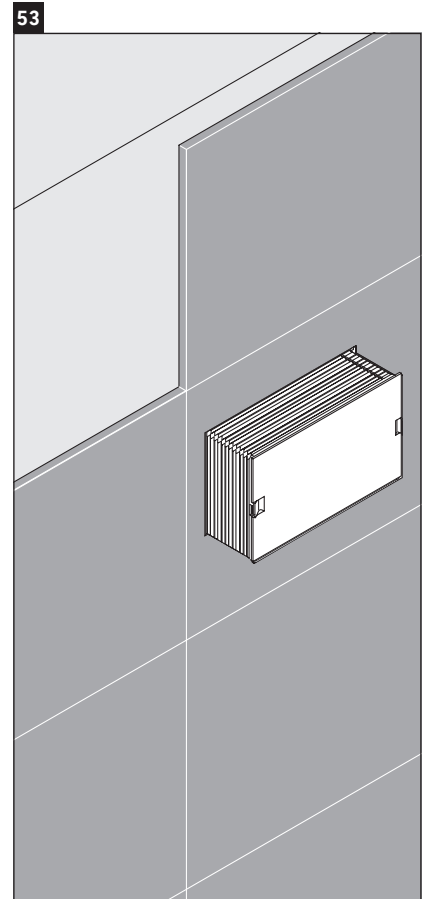
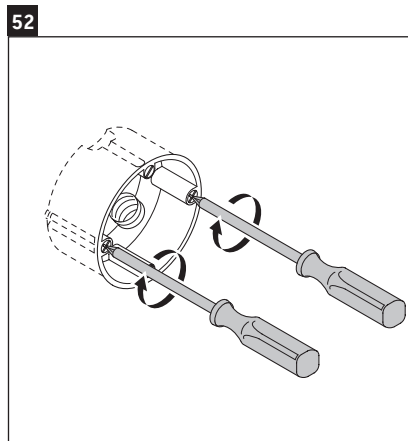
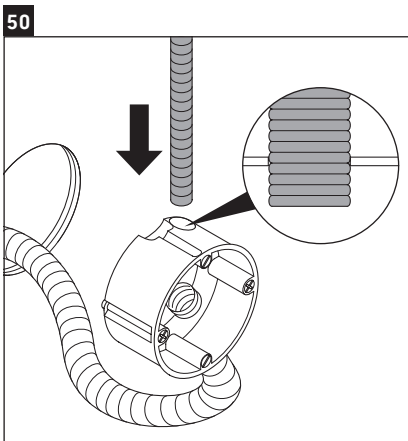
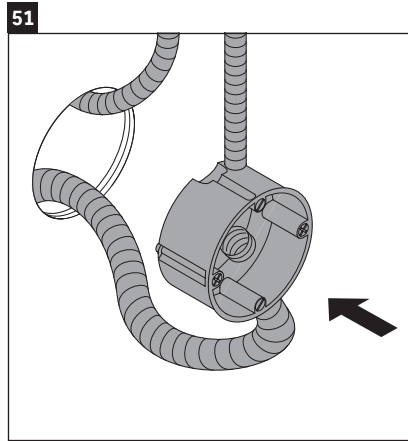
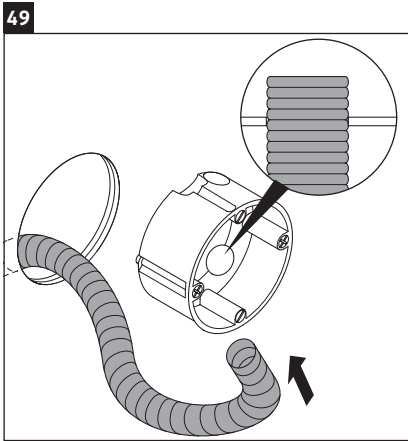
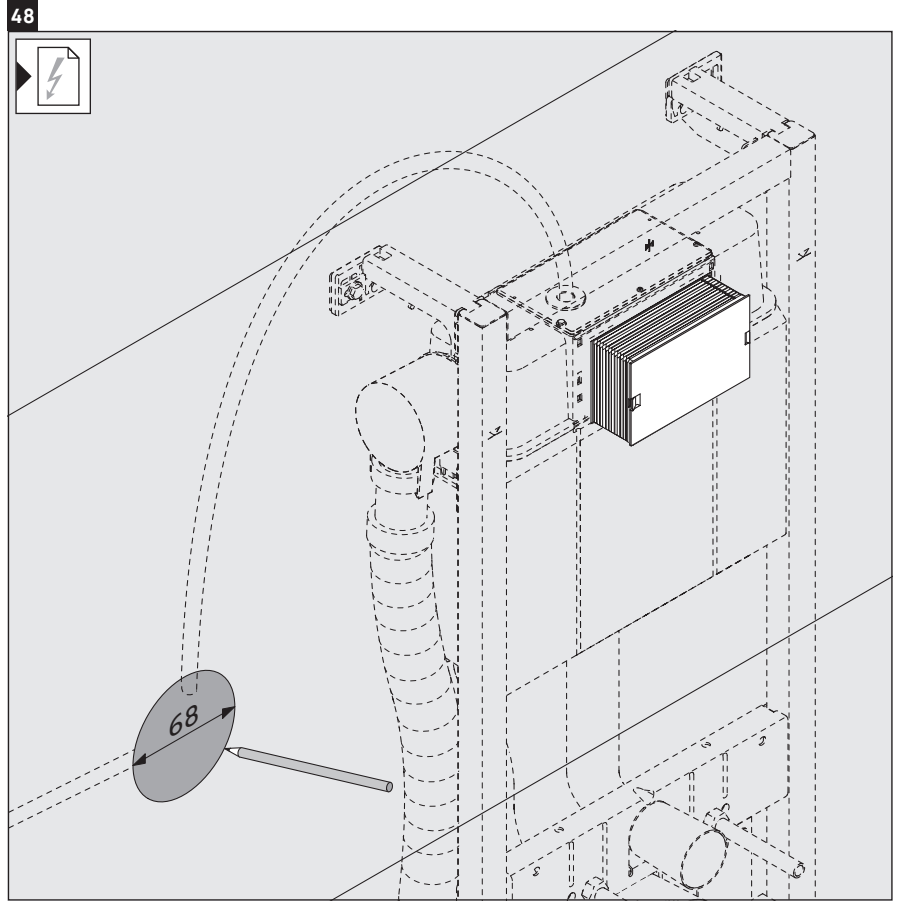
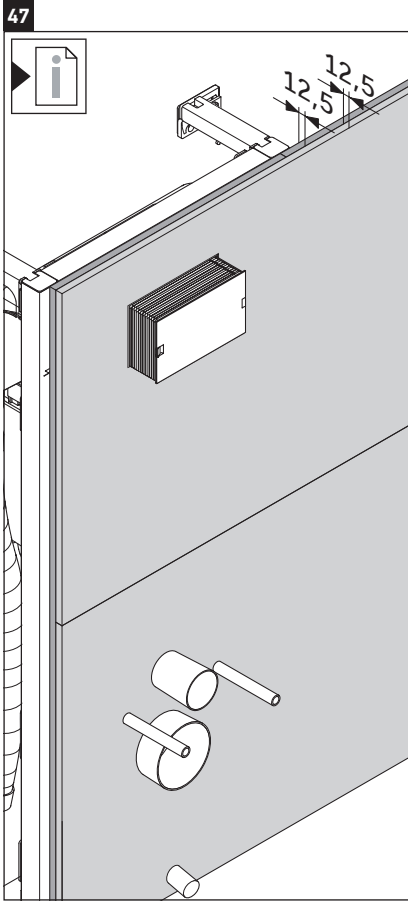


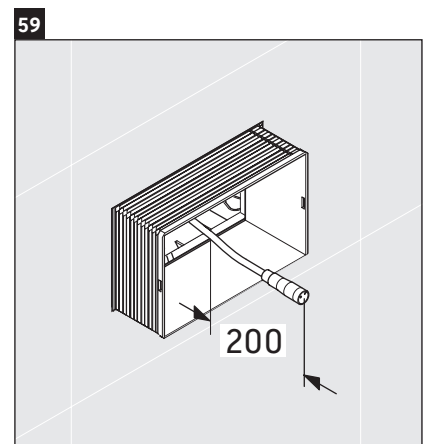
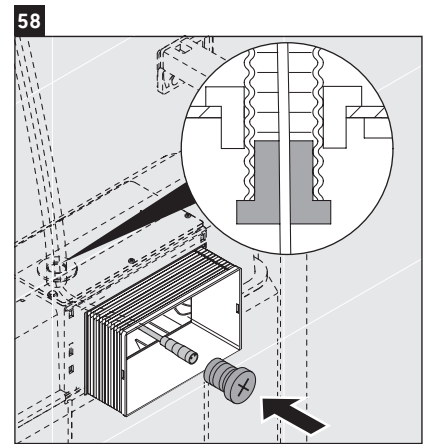
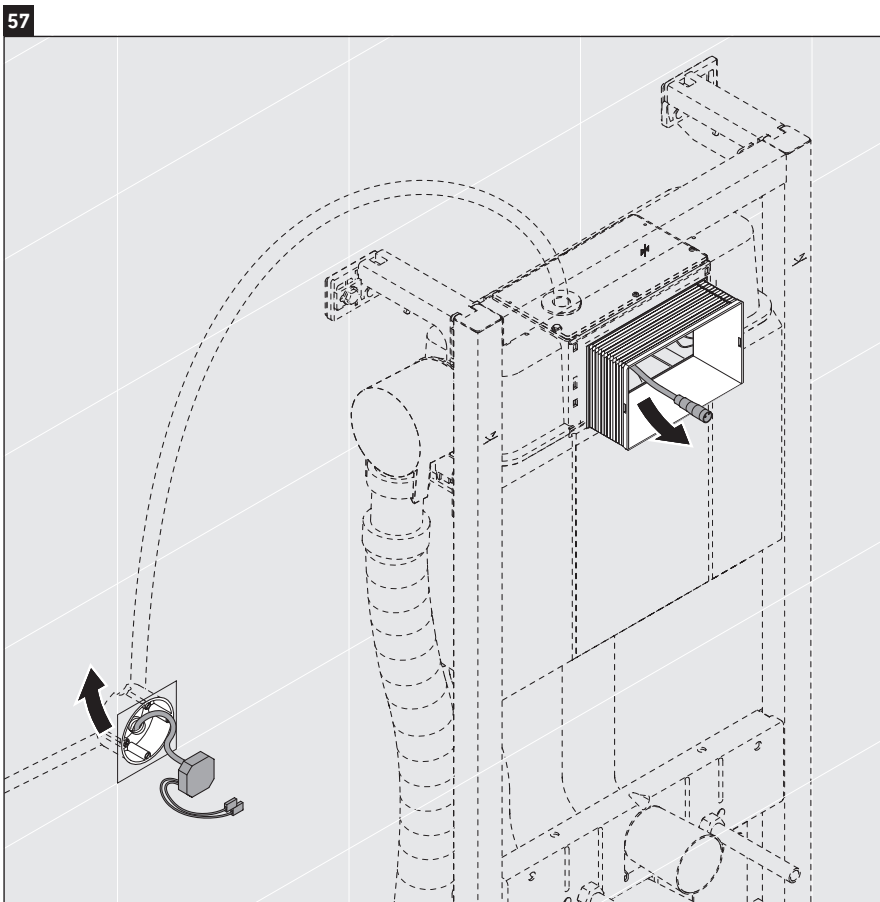
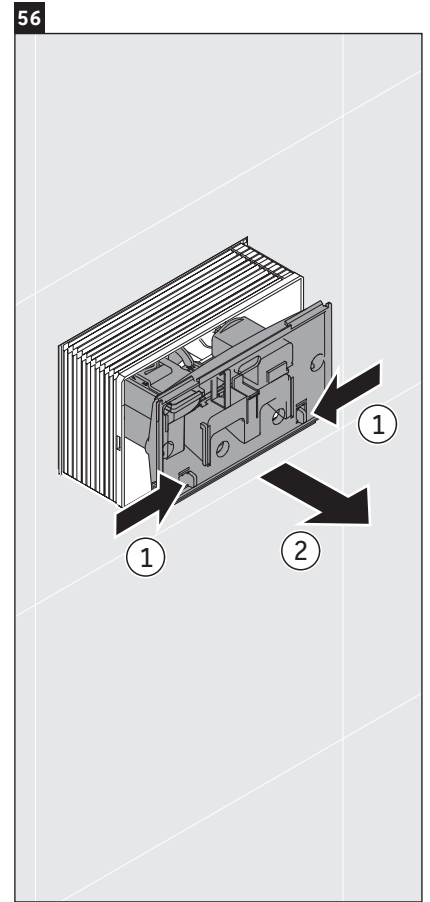
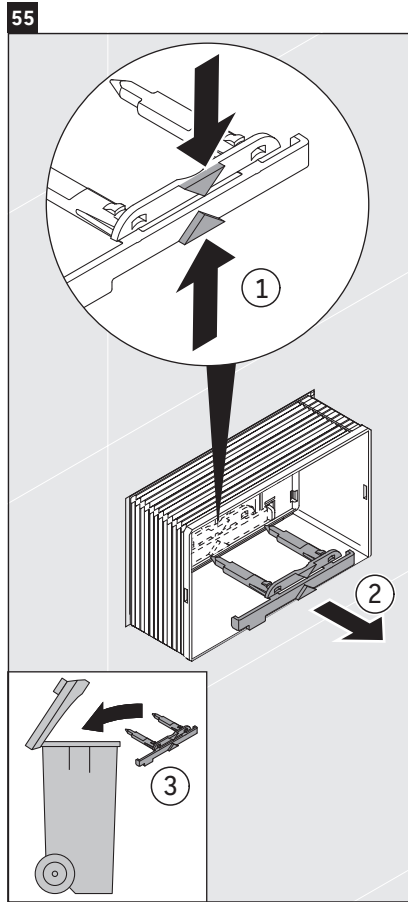
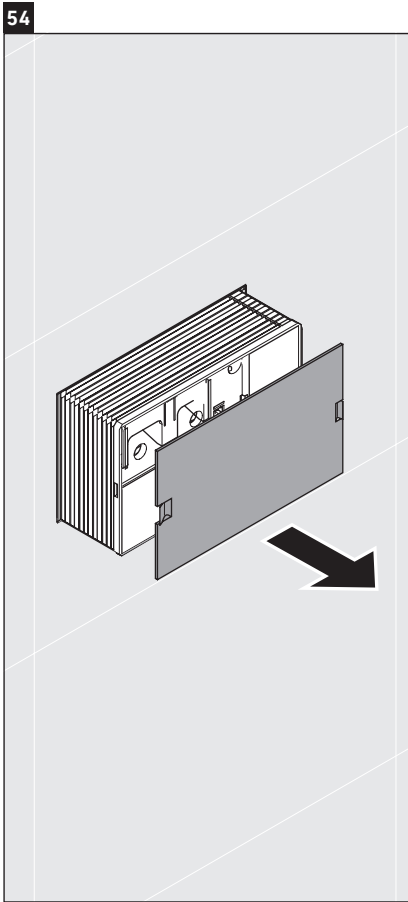






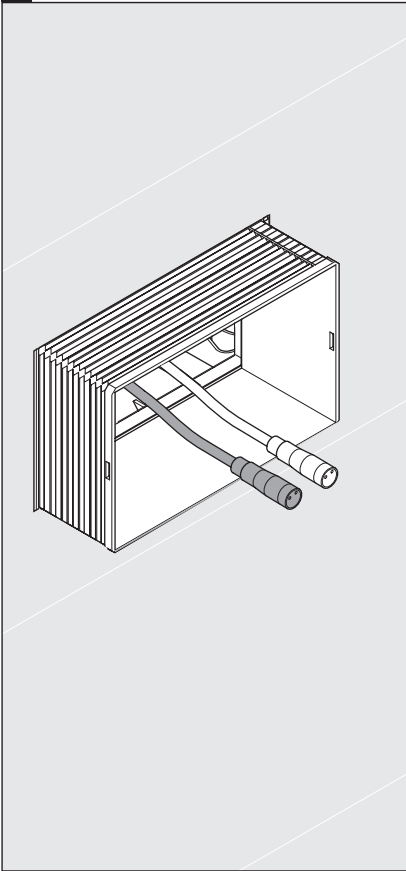




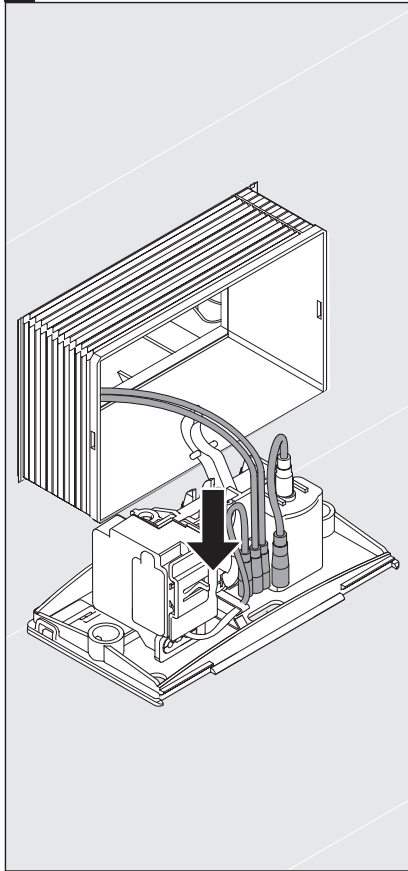




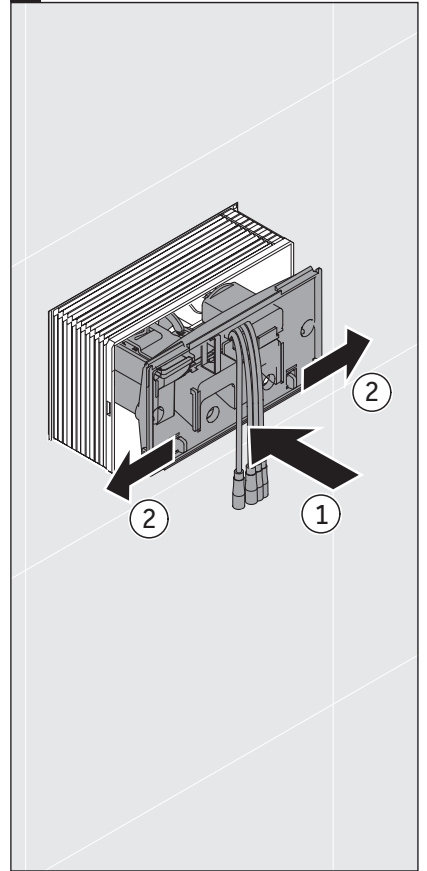
60



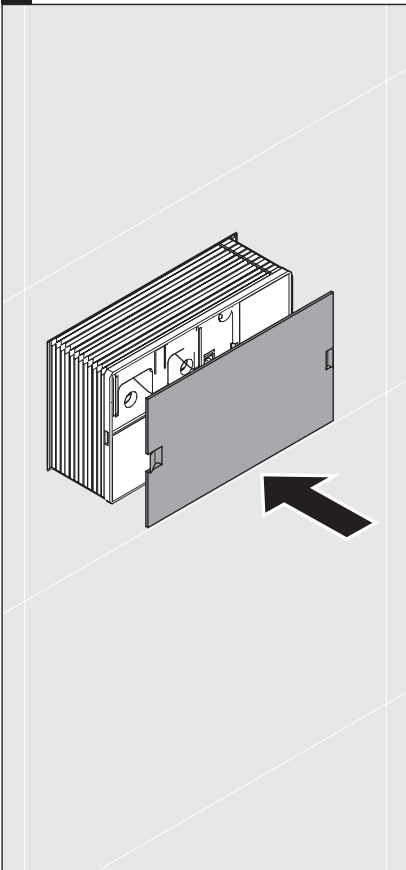
61



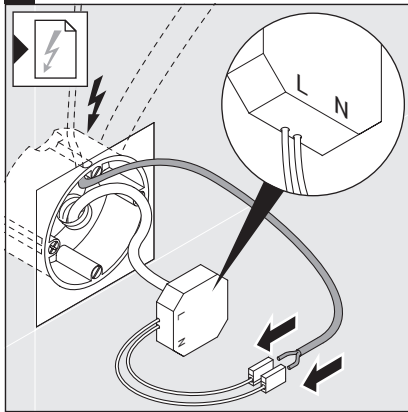
62



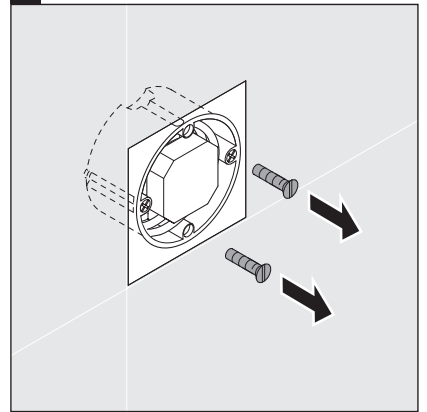
63



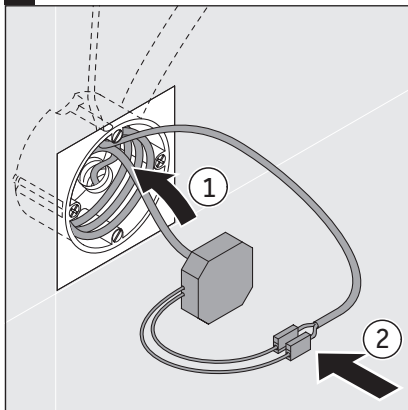
64



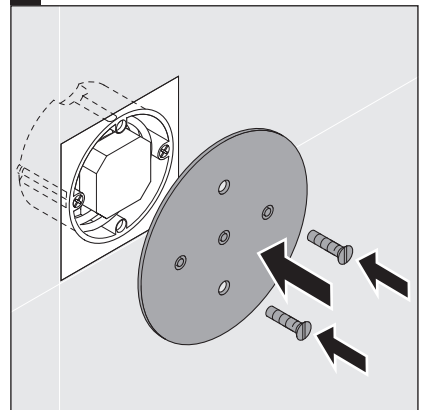
66

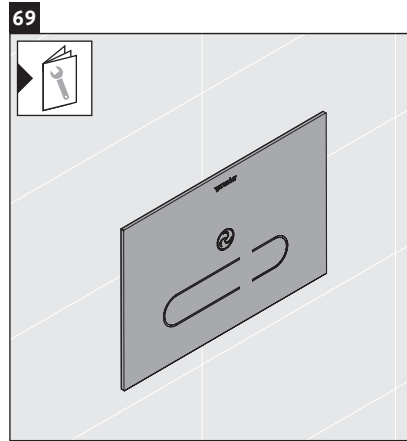
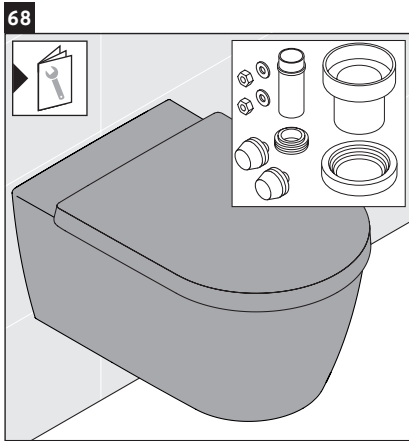


65



67





DURAVIT AG
P.O. Box 240
Werderstr. 36
78132 Hornberg
Germany
Phone +49 78 33 70 0
Fax +49 78 33 70 289
info@duravit.com
www.duravit.com

